

Obec Plavnica



Územný plán obce **PLAVNICA** Zmeny a doplnky č.1

**Spríevodná správa
a grafická časť**

Zmeny a doplnky č.1 Územného plánu obce Plavnica
boli schválené dňa
uznesením Obecného zastupiteľstva v Plavnici č.

Závazná časť Zmien a doplnkov č.1 ÚPN-O Plavnica
bola vyhlásená VZN obce Plavnica č.

**starosta obce
Rastislav Grich**

Obsah	strana
Dôvodová správa	6
A. ZÁKLADNÉ ÚDAJE	8
A.1. Úvod	9
A.1.1 Dôvod a spôsob spracovania územného plánu obce	9
A.1.2 Riešené územie	9
A.1.3 Požiadavky na spracovanie ÚPN - zóny	9
A.1.4. Použité územnoplánovacie podklady	9
A.1.5. Zhodnotenie súladu riešenia územného plánu obce s jeho zadaním	9
B. RIEŠENIE ÚZEMNÉHO PLÁNU OBCE	10
B.2. Charakteristika riešeného územia	10
B.2.1 Prírodné podmienky	10
B.2.2 Vývoj obce	10
B.2.3 Doterajšie využitie územia	10
B.2.4 Súčasný problémy rozvoja obce	10
B.3. Širšie vzťahy	10
B.3.1. Požiadavky vyplývajúce z návrhu územného plánu regiónu Prešovského kraja na územie obce vrátane výstupov zo záväznej časti.	10
B.4. Funkčné využitie a organizácia riešeného územia	14
B.5. Urbanisticko-architektonická koncepcia a kompozícia	15
B.6. Obyvateľstvo, pracovné príležitosti a bytový fond	16
B.6.1 Obyvateľstvo	16
B.6.2 Pracovné príležitosti	17
B.6.3 Bytový fond	17
B.7. Zariadenia výroby a komerčných služieb	19
B.8. Občianske vybavenie	19
B.9. Doprava a dopravné zariadenia	19
B.9.1 Širšie dopravné nadväznosti	19
B.9.2 Miestna komunikačná sieť	19
B.9.3 Hromadná doprava	20
B.9.4 Statická doprava	20
B.9.5 Pešie komunikácie	20
B.9.6 Cestné ochranné pásma a hluk z dopravy	20
B.9.7 Železničná doprava	20
B.10. Technická infraštruktúra	21
B.10.1 Zásobovanie pitnou vodou	21
B.10.2 Odkanalizovanie a čistenie odpadových vôd	22
B.10.3 Vodné toky a nádrže	23
B.10.4 Energetika a energetické zariadenia	24
B.10.5 Zásobovanie teplom	25
B.10.6 Zásobovanie plynom	25
B.10.7 Spoje a telekomunikačné zariadenia	26
B.11. Životné prostredie	26
B.11.1 Ochrana pamiatok	26
B.11.2 Verejná a izolačná zeleň	26
B.11.3 Hygiena obce	26
B.11.4 Ochranné pásma	27
B.11.4.2. Ochranné pásmo nehnuteľnej kultúrnej pamiatky	27
B.12. Ochrana prírody a tvorba krajiny	28
B.12.1 Charakteristika územia	28

B11.2 Prvky kostry ekologickej stability územia	28
B.13. Civilná ochrana štátu, požiarna a protipovodňová ochrana obce	28
B.14. Regulatívy funkčného a priestorového usporiadania	28
B.15. Fotodokumentácia	28
B.16. Vyhodnotenie perspektívne využitia PP na nepoľnohospodárske účely.	29
B.16.1. Štruktúra a výmera pôdy v katastrálnom území.	29
C. ZÁVÄZNÁ ČASŤ ÚZEMNÉHO PLÁNU OBCE PLAVNICA	32
C.1. Záväzné regulatívy územného rozvoja.	32
C.2. Verejnoprospešné stavby.	39

názov dokumentácie: Zmeny a doplnky č.1
územného plánu obce **Plavnica**
okres Stará Ľubovňa

druh dokumentácie: územnoplánovacia dokumentácia

stupeň dokumentácie: územný plán obce

číslo zákazky: 201502

dátum vypracovania: 2016

obstarávateľ dokumentácie: Obec Plavnica
065 45 Plavnica 121
obec@obecplavnica.sk

odborne spôsobilá osoba
pre obstarávanie ÚPD a ÚPP: Ing. arch. Anna Mareková
Starozagorská 11
040 23 Košice
registračné číslo 313

spracovateľ dokumentácie: architektonické štúdio ADM
Ing. arch. Dušan Marek
autorizovaný architekt
r.č. SKA 0633 AA
Starozagorská 11
040 23 Košice
marek@arka-sro.eu

Súhrnný obsah dokumentácie:

ZaD č.1 územného plánu obce Plavnica sú vypracované v tomto rozsahu:

A. Textová časť

- Sprievodná správa
- Závazná časť

B. Výkresová časť

v zložení výkresov:

1	Širšie vzťahy	m 1:50 000
2	Urbanistický návrh katastrálneho územia obce	m 1:10 000
4a1,2,3	Komplexné priestorové usporiadanie a funkčné využitie územia	m 1: 2 880
4b	Komplexné priestorové usporiadanie a funkčné využitie územia	m 1: 2 880
5a1,2	Verejné dopravné vybavenie	m 1: 2 880
6a1,2	Verejné technické vybavenie energetika a telekomunikácie	m 1: 2 880
7a1,2	Verejné technické vybavenie vodné hospodárstvo	m 1: 2 880
8a1,2,3	Perspektívne použitie PP a LP na nepoľnohospodárske účely	m 1: 2 880
8b	Perspektívne použitie PP a LP na nepoľnohospodárske účely	m 1: 2 880
9a1,2,3	Schéma verejnoprospešných stavieb	m 1: 2 880
9b	Schéma verejnoprospešných stavieb	m 1: 2 880

Poznámka:

Textová časť obsahuje v dôvodovej správe zhrnutie spracovania zmeny územnoplánovacej dokumentácie po jednotlivých lokalitách. Smerná a záväzná časť sú spracované formou doplnenia a vypustenia textu. Grafická časť je spracovaná formou priesvitiek, pričom výkresy sú rozsah zmien riešené formou výrezu.

Dopĺňaný text:

abcdefghijklmn

Vypúšťaný text:

abcdefghijklmn

Dôvodová správa.

Obec Plavnica má spracovaný Územný plán obce Plavnica, schválený dňa 19.07.2007, uznesením Obecného zastupiteľstva v Plavnici č.IV/2007. VZN obce č.3/2007 ktorým sa vyhlasuje záväzná časť bolo schválené dňa 20.07.2007.

Záväzná časť ÚPN-O Plavnica bola vyhlásená VZN obce Plavnica č.3/2007, dňa 20.07.2007 s účinnosťou od 20.08.2007.

V poslednom období v súvislosti s požiadavkami obyvateľov s prípravou niektorých akcií investičnej výstavby obec zaznamenala potrebu zmien v priestorovom usporiadaní niektorých území tam, kde sa to pôvodným riešením územného plánu nepredpokladalo, alebo spresnenie niektorých už jestvujúcich a navrhovaných lokalít. Preto sa obec na základe posúdenia a predbežného preverenia požiadaviek vlastníkov nehnuteľností, investorov a stavebníkov rozhodlo pre obstaranie Zmien a doplnkov územného plánu obce tak, aby zamýšľané investície zosúladi s jeho koncepciou priestorového usporiadania a funkčného využívania územia, vrátane preverenia väzieb na urbánnu štruktúru obce pri rešpektovaní a zohľadnení princípov trvalo udržateľného rozvoja, záujmov ochrany životného prostredia, územných systémov ekologickej stability a ochrany prírody a tvorby krajiny.

Predmet riešenia Zmien a doplnkov č. 1 k ÚPN obce Plavnica.

Zmenami a doplnkami sa mení súčasné zastavané územie obce. Predmetom riešenia je zmena funkčných plôch prevažne voľných plôch záhrad a nezastavaných plôch poľnohospodárskej pôdy vo väzbe na súčasne zastavané územie.

Riešené lokality podľa funkčných plôch:

- Bývanie formou rodinných domov č. lokality: 1,2,3,6,8,9,10
- Chodník pre peších č. lokality: 4
- Verejná zeleň, chodník, detské ihrisko č. lokality: 5
- Polyfunkčná funkcia (bývanie + občianska vybavenosť) č. lokality: 7
- Preložka cesty I/68 č. lokality: 11
- Regulácia vodného toku Jasenok č. lokality: 12,
- Polder na vodnom toku Jasenok a Šambronka č. lokality: 13, 14

Zmenami a doplnkami sú riešené nasledovné lokality v rámci zastavaného a priľahlého územia obce (viď výkresy č.4a, 4b):

Lokality vo výkrese „4a1“

- Lokality „1 a 2“ Nachádzajú sa na západnom okraji mimo zastavaného územia obce. V platnom územnom pláne sú určené ako plochy trvalých trávnych porastov. ZaD č.1 sa navrhujú na plochy obytnej zástavby formou rodinných domov Pri lokalite 1 je smerný návrh 11 pozemkov a pri lokalite 2 je smerný návrh 3 pozemky. Dopravne sú lokality napojené jestvujúcimi a navrhovanými obslužnými komunikáciami, ktoré sú napojené na cestu I/68.
- Lokalita „3“ Nachádza sa na severozápadnom okraji v zastavanom území obce. V platnom územnom pláne sú určené ako plochy záhrad. ZaD č.1 sa navrhujú na plochy obytnej zástavby formou rodinných domov so smerným návrhom 6 pozemkov. Dopravne je lokalita napojená jestvujúcou obslužnou komunikáciou.
- Lokalita „4“ Nachádza sa na severnom okraji mimo zastavaného územia obce. ZaD č.1 sa navrhuje peší chodník, ktorý spája areál rímskokatolíckeho kostola v centrálnej časti obce s areálom cintorína cez nezastavané plochy TTP pozdĺž jestvujúcich záhrad.
- Lokalita „5“ Nachádza sa v centrálnej časti sídla pozdĺž jestvujúcej komunikácie I/68. V platnom ÚPN je lokalita navrhovaná ako funkčná plocha obytnej zástavby

pre rodinné a bytové domy. ZaD č.1 sa ruší navrhovaná funkcia a ponecháva sa súčasný stav ako funkčná plocha verejnej zelene s chodníkom a detským ihriskom.

Lokality vo výkrese „4a2“

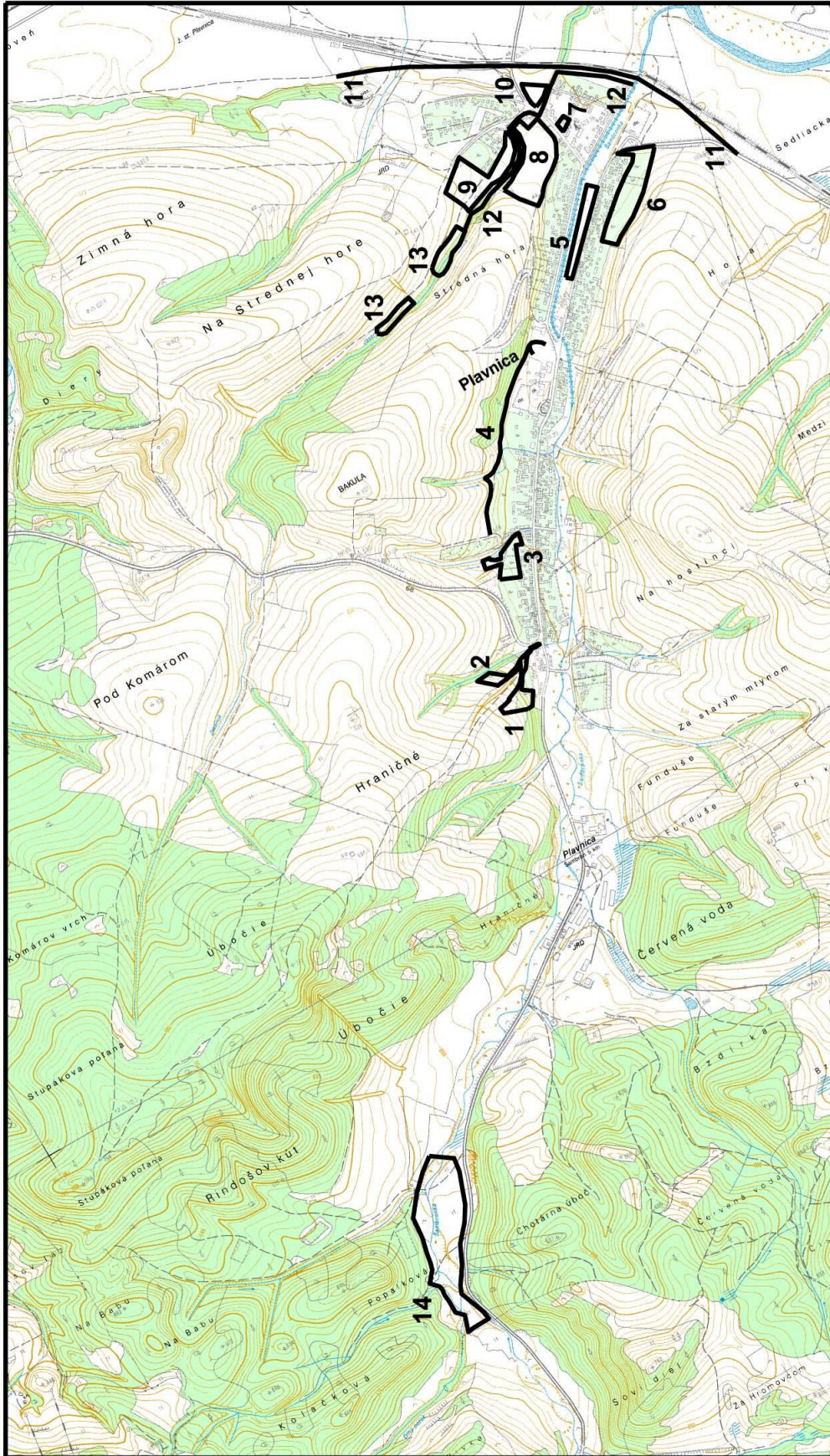
- **Lokalita „6“** Nachádza sa na juhovýchodnom okraji v zastavanom území obce v jestvujúcich záhradách. V platnom územnom pláne je lokalita ponechávaná ako záhrady a pozdĺž komunikácie I/68 sú navrhované plochy zmiešanej zástavby s prevahou občianskej vybavenosti. ZaD č.1 sa navrhuje na plochy obytnej zástavby formou rodinných domov so smerným návrhom pre 31 pozemkov. Dopravne je lokalita napojená navrhovanou obslužnou komunikáciou na cestu I/68.
- **Lokalita „7“** Nachádza sa vo východnej časti obce v zastavanom území. V súčasnosti sa v časti lokality nachádza objekt potravín. V platnom územnom pláne je lokalita určená ako jestvujúca občianska vybavenosť. Na jestvujúcej ploche občianskej vybavenosti a na nezastavanej ploche pozemku sa navrhuje polyfunkčná (občianska a obytná) funkcia. Dopravne je napojená na jestvujúcu obslužnú komunikáciu.
- **Lokalita „8“** Nachádza sa vo východnej časti obce mimo zastavaného územia obce. V súčasnosti je lokalita nezastavaná a vedená ako plochy ornej pôdy a TTP. V platnom územnom pláne je lokalita určená ako rezerva pre obytnú funkciu formou rodinných domov. ZaD č.1 sa navrhuje na plochy obytnej zástavby formou rodinných domov so smerným návrhom pre 32 pozemkov. Podmienkou výstavby v lokalite je návrh dopravného napojenia obslužnou komunikáciou napojenou na jestvujúcu obslužnú komunikáciu, ktorá vyúsťuje do križovatky s cestu III/54332.
- **Lokalita „9“** Nachádza sa v severovýchodnej časti obce v zastavanom a mimo zastavaného územia. V súčasnosti je lokalita nezastavaná a vedená ako plochy ornej pôdy a TTP. V platnom územnom pláne je lokalita určená ako návrh a rezerva pre obytnú funkciu formou rodinných domov a pozdĺž potoka Jasenok sa ponechávajú jestvujúce plochy TTP. ZaD č.1 sa navrhujú plochy obytnej zástavby formou rodinných domov so smerným návrhom pre 28 pozemkov. Dopravne je lokalita napojená z dvoch jestvujúcich a jednou prepojovacou navrhovanou obslužnou komunikáciou. Pri navrhovanej obytnej ploche pozdĺž potoka Jasenok, ktorý je navrhovaný na reguláciu je potrebné rešpektovať miestny biokoridor.
- **Lokalita „10“** Nachádza sa vo východnej časti obce mimo zastavaného územia. V súčasnosti je lokalita nezastavaná a vedená ako plochy ornej pôdy. V platnom územnom pláne je lokalita určená ako návrh verejnej zelene. ZaD č.1 sa navrhuje plocha obytnej zástavby formou rodinných domov so smerným návrhom pre 3 pozemky. Dopravne je lokalita napojená navrhovanou obslužnou komunikáciou napojenou na cestu III. triedy a jestvujúcu obslužnú komunikáciu. Pozdĺž lokality je navrhovaný obchvat cesty I/68.
- **Lokalita „11“** Preložka cesty I/68.
- **Lokalita „12“** Regulácia vodného toku Jasenok.

Lokality vo výkrese „4a3“

- **Lokalita „13“** Nachádza sa v severnej časti zastavaného územia. V platnom územnom pláne je lokalita určená ako návrh plochy pre suchý polder. ZaD č.1 sa rozširuje časť plochy pre polder na potoku Jasenok.

Lokality vo výkrese „4b“

- **Lokalita „14“** Nachádza sa v juhozápadnej časti katastrálneho územia. V platnom územnom pláne je lokalita určená ako návrh rekreačnej zástavby. ZaD č.1 sa ruší táto funkcia a plocha bude využívaná pre polder na potoku Šambronka. Návrhom zmeny situovania poldra na potoku Šambronka v rkm cca 4,800 s predpokladaným objemom 350 000 m³ sa ruší lokalita pre navrhované rekreačné stredisko – Aquapark.



Lokality 1,2,3,6,8,9,10
 návrh - obytná zástavba
 formou rodinných domov

Lokalita 4
 návrh - chodník na cintorín

Lokalita 5
 návrh - verejná zeleň
 a cyklistický chodník

Lokalita 7
 návrh - polyfunkčná plocha
 občianska a obytná funkcia

Lokalita 11
 úprava preložky cesty I/68

Lokalita 12
 regulácia potoka Jasenok

Lokalita 13,14
 polder na potoke
 Jasenok a Šambronka

SCHÉMA RIEŠENÝCH LOKALÍT

ZaD č.1 ÚPN-O PLAVNICA

zodpovedný projektant: Ing. arch. Dušan MAREK

A. ZÁKLADNÉ ÚDAJE.

Na začiatku kapitoly sa dopĺňa text:

Názov obce:	Plavnica
Kód obce:	526967
Okres:	Stará Ľubovňa
Kraj:	Prešovský
Počet obyvateľov:	1626 (sčítanie 2011)
Plocha katastrálneho územia sídla	1960,8273 ha
Plocha zastavaného územia sídla	107,5498 ha

Obec Plavnica má spracovaný Územný plán obce Plavnica, schválený dňa 19.07.2007, uznesením Obecného zastupiteľstva v Plavnici č.IV/2007. VZN obce č.3/2007 ktorým sa vyhlasuje záväzná časť bolo schválené dňa 20.07.2007.

Záväzná časť ÚPN-O Plavnica bola vyhlásená VZN obce Plavnica č.3/2007, dňa 20.07.2007 s účinnosťou od 20.08.2007.

A.1. ÚVOD.

A.1.1. Dôvod a spôsob spracovania územného plánu obce.

Na konci kapitoly sa dopĺňa text:

Spracovaný návrh Zadania bol po prerokovaní kladne posúdený Krajským stavebným úradom v Prešove (č. 2003/05472-003 zo dňa 28.03.2003) a schválený Obecným zastupiteľstvom obce Plavnica uznesením č. 10/~~2004~~ zo dňa ~~24.09.2003~~ **25.11.2004**.

A.1.2. Riešené územie.

Kapitola bez zmeny.

A.1.3. Požiadavky na spracovanie ÚPN zóny.

Kapitola bez zmeny.

A.1.4. Použité územnoplánovacie podklady.

Na konci kapitoly sa dopĺňa text:

- I/68 Plavnica preložka cesty (VÁHOPROJEKT Prešov) - Projekt pre územné rozhodnutie schválený Stavebným úradom rozhodnutím č.j. 310/2011-163SV/12, zo dňa 01.07.2011,
- Cyklotrasy Eurovelo 11 okres Stará Ľubovňa, PBS KOSTITRAS, 2014,
- Generel dopravnej infraštruktúry PSK, ENVIO s.r.o., 2015.
- Mapa povodňového ohrozenia a rizika, SVP, 2015

Dopĺňa sa kapitola:

A.1.5. Zhodnotenie súladu riešenia územného plánu obce s jeho zadaním.

Návrh ZaD č.1 územného plánu obce je spracovaný v súlade s požiadavkami schváleného zadania územného plánu obce Plavnica.

B. RIEŠENIE ÚZEMNÉHO PLÁNU OBCE.

B.2. CHARAKTERISTIKA RIEŠENÉHO ÚZEMIA.

B.2.1. Prírodné podmienky.

Kapitola bez zmeny.

B.2.2 Vývoj obce.

Kapitola bez zmeny.

B.2.3. Doterajšie využitie územia.

Kapitola bez zmeny.

B.2.4. Súčasný problémy rozvoja obce.

Kapitola bez zmeny.

B.3. ŠIRŠIE VZŤAHY.

Kapitola bez zmeny.

Dopĺňa sa kapitola:

B.3.1. Požiadavky vyplývajúce z územného plánu regiónu Prešovského kraja na územie obce vrátane výstupov zo záväznej časti.

*Kapitolou B.3.1 sa ZaD č.1 ruší pôvodný text záväzných regulatívov a verejnoprospešných stavieb vyplývajúci z nadradenej dokumentácie.

Navrhované riešenie je v súlade s nadradenou územnoplánovacou dokumentáciou, ktorou je ÚPN - VÚC Prešovského kraja, schváleným uznesením vlády SR č. 268/1998 Z.z., v znení nariadenia vlády SR č. 679/2002 Z.z., nariadenia vlády SR č. 111/2003 Z.z., VZN Prešovského samosprávneho kraja č. 4/2004 a VZN Prešovského samosprávneho kraja č. 17/2009. Posledné zmeny a doplnky Územného plánu veľkého územného celku Prešovského kraja 2009 boli schválené Zastupiteľstvom PSK uznesením č. 588/2009 zo dňa 27.10.2009. Záväzná časť Zmien a doplnkov Územného plánu veľkého územného celku Prešovského kraja 2009 bola vyhlásená Všeobecne záväzným nariadením PSK č. 17/2009 schváleným Zastupiteľstvom Prešovského samosprávneho kraja uznesením č. 589/2009 zo dňa 27.10. 2009 s účinnosťou od 06.12.2009. Regulatívy vyplývajúce pre ÚPN obce Plavnica z tejto záväznej časti sú aktualizované v týchto ZaD č.1 ÚPN-O.

I. Záväzné regulatívy funkčného a priestorového usporiadania územia.

Pri riadení využitia a usporiadania územia Prešovského kraja treba dodržať tieto záväzné zásady a regulatívy, ktoré nadväzujú na schválené zásady a regulatívy Konceptie územného rozvoja Slovenska 2001 uznesením vlády Slovenskej republiky č. 1033 z 31. októbra 2001:

1 V oblasti usporiadania územia, osídlenia a životného prostredia.

1.2. v oblasti nadregionálnych súvislostí usporiadania územia, rozvoj osídlenia a sídelnej štruktúry

1.2.1.3. podporovať ako rozvojové osi tretieho stupňa:

1.2.1.3.3. ľubovniansko-bardejovskú rozvojovú os: Stará Ľubovňa – Bardejov

1.5. podporovať rozvoj priestorov - mikroregiónov mimo ťažísk osídlenia, charakterizovaných ekonomickou a demografickou depresiou a tento princíp aplikovať aj pri tvorbe subregiónov,

1.6. vytvárať priestorové podmienky pre vedenie rozhodujúcich sietí technickej infraštruktúry a rezervovať plochy pre stavby environmentálnej infraštruktúry regionálneho a nadregionálneho významu,

- 1.8. chrániť poľnohospodársku pôdu a lesy ako obmedzujúci faktor urbanistického rozvoja územia,
- 1.14. v oblasti rozvoja vidieckeho priestoru a vzťahu medzi mestom a vidiekom
 - 1.14.1. zabezpečiť vyvážený rozvoj územia, najmä v horských a podhorských oblastiach v nadväznosti na definované centrá polycentrických sústav a osídlenia sídelnej štruktúry Prešovského kraja,
 - 1.14.2. podporovať vzťah urbánnych a rurálnych území v novom partnerstve založenom na integrácii funkčných vzťahov mesta a vidieka a kultúrno-historických a urbanisticko-architektonických daností,
 - 1.14.3. vytvárať podmienky dobrej dostupnosti vidieckych priestorov k sídelným centrom, podporovať výstavbu verejného dopravného a technického vybavenia obcí, moderných informačných technológií tak, aby vidiecke priestory vytvárali kultúrne a pracoviskovo rovnocenné prostredie voči urbánnym priestorom a dosiahnuť tak skĺbenie tradičného vidieckeho prostredia s požiadavkami na moderný spôsob života,
- 1.15. v oblasti sociálnej infraštruktúry
 - 1.15.3. v oblasti sociálnych služieb,
 - 1.15.3.2. v súvislosti s predpokladaným nárastom počtu obyvateľov v poproduktívnom veku vytvárať územno – technické predpoklady pre lokalizáciu ubytovacích zariadení pre občanov v dôchodkovom veku s preferovaním zariadení rodinného a penzijnového typu,
 - 1.15.3.3. zriaďovať zariadenia sociálnych služieb a rozširovať ich sieť v závislosti od konkrétnych potrieb,
- 1.17. v oblasti prírodného a kultúrneho dedičstva
 - 1.17.1. rešpektovať kultúrohistorické dedičstvo, predovšetkým vyhlásené kultúrne pamiatky, vyhlásené pamiatkové územia (pamiatkové rezervácie, pamiatkové zóny a ich ochranné pásma), pamätihodnosti a súbory navrhované na vyhlásenie v súlade so zákonom o ochrane pamiatok,
 - 1.17.8. stavebnotechnicky predchádzať ohrozeniu, poškodeniu alebo zničeniu národných kultúrnych pamiatok a dbať na trvalé udržanie dobrého stavu, vrátane prostredia kultúrnej pamiatky a na taký spôsob využívania a prezentácie, ktorý zodpovedá jej pamiatkovej hodnote,

2. V oblasti rozvoja rekreácie a turistiky.

- 2.6. podporovať a prednostne rozvíjať tie druhy a formy turizmu, ktoré majú pre rozvoj v danom území najlepšie predpoklady a ktoré sú zároveň predmetom medzinárodného významu (letný a zimný horský turizmus, kultúrno – poznávací turizmus, kúpeľný turizmus, kúpeľný liečebno-rekondičný turizmus, ekoturizmus a agroturizmus,
- 2.8. uprednostňovať budovanie infraštruktúry v sídlach bez ekonomického zázemia určených na rozvoj turistiky a rekreácie,

3. V oblasti kúpeľníctva.

- 3.5. rešpektovať ochranné pásma prírodných liečivých a minerálnych zdrojov, na ktoré sa vzťahujú opatrenia podľa zákona o prírodných liečivých vodách, prírodných liečebných kúpeľoch, kúpeľných miestach a prírodných minerálnych vodách.

4. Ekostabilizačné opatrenia.

- 4.1. pri umiestňovaní investícií /rozvojových plôch/ prioritne využívať zastavané územia obcí alebo plochy v nadväznosti na zastavané územia a stavebné investície umiestňovať prioritne do tzv. hnedých plôch. Nevytvárať nové izolované celky, rešpektovať prírodné a historické danosti územia obcí.
- 4.3. zabezpečiť funkčnosť prvkov územného systému ekologickej stability, pri ďalšom využití a usporiadaní územia,
 - 4.3.2. znižovaním spotreby technologických vôd a zvyšovaním kvality vypúšťaných odpadových vôd s cieľom zlepšovať stav vo vodných tokoch,
 - 4.3.6. preferovaním extenzívneho hospodárenia na plochách lesnej pôdy a trvale trávnatých plochách (TTP) s cieľom ochrany cenných ekosystémov, obmedziť zastavenie inundačných území pre ich zachovanie ako prirodzeného spôsobu retencie vôd,
- 4.5. pozemkovými úpravami, usporiadaním pozemkového vlastníctva a užívateľských pomerov v poľnohospodárskom a lesnom extraviláne podporovať výsadbu plošnej a líniovej

- zelene, prirodzený spôsob obnovy a revitalizáciu krajiny v prvkoch územného systému ekologickej stability, s maximálnym využitím pôvodných (domácich) druhov rastlín,
- 4.9. v oblasti ochrany prírody a tvorby krajiny,
- 4.9.2. pri hospodárskom využívaní chránených území uplatňovať diferencovaný spôsob hospodárenia a uprednostňovať biologické a integrované metódy ochrany územia, najmä zohľadňovať samoreprodukčnú schopnosť revitalizácie prírodných zdrojov,
- 4.9.7. pri hospodárskom využívaní území začlenených medzi prvky územného systému ekologickej stability uplatňovať
- 4.9.7.6. zabezpečenie maximálnej ochrany brehových porastov hydrických biokoridorov,
- 4.9.12. zosuvné územia a staré banské diela zohľadňovať pri využívaní územia,

5. V oblasti dopravy.

- 5.1.4. rešpektovať dopravné siete a zariadenia alokované v trasách doplnkových koridorov TINA,
- 5.1.4.1. železničná trať TINA - prepojenie multimodálneho koridoru č. IX s Poľskom v línii hranica PR – Plaveč – Prešov – hranica Košického kraja,
- 5.1.7. rešpektovať dopravné siete v rámci celoštátnej úrovne – cestné komunikácie,
- 5.1.7.1. hranica PR – Spišská Stará Ves – Stará Ľubovňa – Ľubotín – Bardejov – Svidník,
- 5.2. chrániť v rámci nadradenej cestnej siete regionálneho dopravného vybavenia:
- 5.2.1. cestný ťah E 50 v trase cesty /18, hranica Žilinského kraja - Poprad - Prešov a v trase cesty I/68 v úseku Prešov – hranica Košického kraja,
- 5.3. chrániť koridory ciest I., II. a vybraných úsekov III. triedy, ich preložiek a úprav vrátane prejazdnych úsekov dotknutými sídlami na:
- 5.3.3. ceste I/68,
- 5.3.3.2. v úseku hranica PR–Ľubotín -Lipany s obchvatmi obcí Plavnica, Ľubotín a Kamenica a v úseku Lipany - Šarišské Michaľany v samostatnej novej trase v kategórii C 11,5/80 súbežnej s pôvodnou trasou a s mimoúrovňovými napojeniami sídiel v križovatkách Milpoš, Pečovská Nová Ves, Sabinov-sever, Drienica, Sabinov - Jakubovany a Šarišské Michaľany,
- 5.3.3.5. v úseku Mníšek n. Popradom (hr. PR) - Stará Ľubovňa-Ľubotín -Lipany (obchvat centra) a s obchvatmi obcí Plavnica a Kamenica,
- 5.3.43. ostatných cestách III. triedy z dôvodu ich rekonštrukcie,
- 5.6. zabezpečiť územnú rezervu na modernizáciu železničných tratí:
- 5.6.2. modernizáciu a zdvojkol'ajnenie severo-južného magistrálneho ťahu kategórie I.b v úseku s hranica PR - Plaveč - Prešov – hranica Košický kraj / Kysak / na rýchlosť 120 – 160 km/h vrátane železničného tunela Obišovce (KSK) – Ličartovce (PSK) a pre preložku trate mimo mesta Prešov po roku 2015 podľa ÚPN mesta Prešov,

6. V oblasti vodného hospodárstva.

- 6.1. v záujme zabezpečenia zdrojov pitnej vody,
- 6.1.1. chrániť a využívať existujúce a zdokumentované zdroje pitnej vody s cieľom zvyšovať podiel zásobovaných obyvateľ'ov pitnou vodou z verejných vodovodov,
- 6.2.3.26. rezervovať plochy a chrániť koridory pre plánované samostatné a skupinové vodovody v ostatných obciach Prešovského kraja napojené na verejné zdroje,
- 6.2.3.27. zabezpečiť hydrogeologické prieskumy pre zistenie zdrojov podzemnej vody využívanej na pitné účely na celom území,
- 6.3. rezervovať plochy a chrániť koridory (kanalizácie)
- 6.3.1. pre stavby kanalizácií, skupinových kanalizácií a čistiarní odpadových vôd. Prednostne realizovať kanalizačné siete v sídlach ležiacich v pásmach ochrany využívaných zdrojov pitnej vody, v ochranných pásmach minerálnych a liečivých vôd. Výstavbu kanalizačných sietí ako verejnoprospešných stavieb konkretizovať v územnom pláne obce,
- 6.3.2. zabezpečiť kvalitu vypúšťania vyčistených odpadových vôd v zmysle požiadaviek stanovených s súčasne platným nariadením vlády SR č. 296/2005 Z. z.
- 6.4. rezervovať priestory na vybudovanie kanalizačných systémov, (kanalizácia + ČOV),
- 6.5. vodné toky, meliorácie, nádrže
- 6.5.1. na tokoch, kde nie sú usporiadané odtokové pomery, komplexne revitalizovať vodné toky s protipovodňovými opatreniami, so zohľadnením ekologických záujmov a dôrazom na ochranu intravilánov obcí pred povodňami,

7. V oblasti zásobovania plynom a energiou, telekomunikácie.

- 7.1. za účelom rozvoja plošnej plynifikácie rezervovať koridory pre významné distribučné a prepojovacie VTL a STL plynovody,
- 7.2. v oblasti zabezpečovania zdrojov elektrickej energie
- 7.4. v oblasti telekomunikácií a informačnej infraštruktúry
- 7.4.1. vytvárať podmienky na rozvoj globálnej informačnej spoločnosti na území Prešovského kraja skvalitňovaním infraštruktúry informačných systémov.

8. V oblasti hospodárstva.

- 8.1. v oblasti hospodárstva a regionálneho rozvoja
- 8.1.3. diverzifikovať odvetvovú ekonomickú základňu obcí a miest, podporovať v záujme trvalej udržateľnosti malé a stredné podnikanie,
- 8.1.4. zabezpečovať rozvoj a skvalitnenie infraštruktúry komunikačných systémov,
- 8.2. v oblasti priemyslu a stavebníctva
- 8.2.4. podporovať v územnom rozvoji regiónu rekonštrukciu a sanáciu využítie existujúcich priemyselných areálov a areálov bývalých hospodárskych dvorov (hnedé plochy) pre účely zriadenia priemyselných zón a priemyselných parkov na základe zhodnotenia ich externých a interných lokalizačných faktorov,
- 8.2.5. chrániť priestory ložísk vyhradených nerastov, určené dobývacie priestory a evidované chránené ložiskové územia,
- 8.2.6. podporovať rozvoj tradičnej remeselnej výroby, doplnkové výroby a nevýrobné činnosti podporujúce rozvoj vidieka,
- 8.3. v oblasti poľnohospodárstva a lesného hospodárstva
- 8.3.3. zabezpečiť protieróziu ochranu poľnohospodárskej pôdy s využitím vegetácie v rámci riešenia projektov pozemkových úprav a agrotechnickými opatreniami zameranými na optimalizáciu štruktúry pestovaných plodín v nadväznosti na prvky územného systému ekologickej stability,
- 8.4. v oblasti odpadového hospodárstva
- 8.4.1. nakladanie s odpadmi na území kraja riešiť len v súlade so schváleným Programom odpadového hospodárstva SR, Prešovského kraja a jeho okresov,
- 8.4.2. uprednostňovať v odpadovom hospodárstve minimalizáciu odpadov, zvýšiť účinnosť separovaného zberu a zhodnocovanie odpadov s využitím ekonomických nástrojov a legislatívnych opatrení,
- 8.4.6. zabezpečiť postupnú sanáciu, resp. rekultiváciu uzatvorených skládok odpadu a starých environmentálnych záťaží,

II. Verejnoprospešné stavby.

Verejnoprospešné stavby spojené s realizáciou uvedených záväzných regulatívov sú tieto:

1. V oblasti dopravy.

- 1.2. stavby nadradenej cestnej siete pre
- 1.2.6. cesta I/68
 - c) v úseku Lipany - hranica s Poľskou republikou s obchvatmi obce Plavnica a Kamenica,
- 1.2.38. modernizácia a zdvojkolajnenie severo - južného magistrálneho ťahu železničnej trate kategórie I.b na rýchlosť 120 km/h v úseku hranica s PR - Plaveč - Prešov - Kysak vrátane železničného tunela Obišovce (KSK) – Ličartovce (PSK) a preložky trate mimo mesta Prešov a obce Haniska po roku 2015, v zmysle ÚPN mesta Prešov,

2. V oblasti vodného hospodárstva.

- 2.2.1. stavby pre úpravu a revitalizáciu vodných tokov, meliorácií a nádrží,
- 2.2.1.1. stavby protipovodňových ochranných hrádzí a úpravy profilu koryta,
- 2.2.1.2. poldre, zdrže, prehrádzky a malé viacúčelové vodné nádrže pre stabilizáciu prietoku,
- 2.4. pre skupinové vodovody
- 2.4.40. samostatné a skupinové vodovody v ostatných obciach Prešovského kraja napojené na verejné zdroje,

- 2.4.42. stavby na ochranu a revitalizáciu zdrojov minerálnych liečivých vôd a minerálnych stolových vôd ako aj ich ochranné pásma,
2.5. stavby kanalizácií, skupinových kanalizácií a čistiarní odpadových vôd, v obciach Prešovského kraja.

4. V oblasti hospodárstva a priemyslu.

- 4.2. stavby pre využívanie ložísk vyhradených nerastov.

5. V oblasti telekomunikácií.

- 5.1. stavby pre prenos terestriálneho a káblového signálu a stavby sietí informačnej sústavy, a ich ochranné pásma.

6. V oblasti obrany štátu a civilnej ochrany obyvateľstva.

- 6.3. stavby civilnej ochrany obyvateľstva,
6.3.. zariadenia na ukryvanie obyvateľstva v prípade ich ohrozenia,
6.3.2. zariadenia na signalizáciu a koordináciu činností v stave ohrozenia.

7. V oblasti prírodného a kultúrneho dedičstva.

- 7.1. stavby uvedené v Ústrednom zozname pamiatok vyhlásené za Národné kultúrne pamiatky, pamiatky a ich okolie zapísané v zozname svetového kultúrneho dedičstva UNESCO a objekty súvisiace s pamiatkovo chránenými historickými parkami, ich údržbu a úpravy realizovať len so súhlasom Pamiatkového úradu,

9. V oblasti životného prostredia.

- 9.1. stavby na ochranu pred príválovými vodami – ochranné hrádze a úpravy vodného toku, priehradzky, poldre a viacúčelové vodné nádrže,

10. V oblasti odpadového hospodárstva.

- 10.3. stavby a zariadenia na zneškodňovanie, dotried'ovanie, kompostovanie, recykláciu odpadov a materiálového a energetického zhodnotenia všetkých druhov odpadov,

Na uskutočnenie verejnoprospešných stavieb možno podľa § 108 zákona č. 50/1976 Zb. o územnom plánovaní a stavebnom poriadku (stavebný zákon) v znení neskorších predpisov, pozemky, stavby a práva k nim vyvlastniť alebo vlastnícke práva k pozemkom a stavbám obmedziť.

B.4. FUNKČNÉ VYUŽITIE A ORGANIZÁCIA RIEŠENÉHO ÚZEMIA.

Na konci kapitoly sa dopĺňa text:

Zmenami a doplnkami č.1 sa v riešených lokalitách navrhuje prevažne obytná funkcia formou RD v rámci zastavaného a príslušného územia obce (viď výkresy č.4a, b, c):

Lokality vo výkrese „a1“

- **Lokality „1 a 2“ (územno-stavebný blok č.49, 50, 51).** Na západnom okraji mimo zastavaného územia obce sa navrhujú plochy obytnej zástavby formou rodinných domov. Pri lokalite 1 je predpokladaný návrh 11 pozemkov a pri lokalite 2 je návrh 3 pozemkov. Dopravne sú lokality napojené jestvujúcimi a navrhovanými obslužnými komunikáciami, ktoré sú napojené na cestu I/68.
- **Lokalita „3“ (územno-stavebný blok č.29, 47).** Na severozápadnom okraji v zastavanom území obce sa navrhujú plochy obytnej zástavby formou rodinných domov so smerným návrhom 6 pozemkov. Dopravne je lokalita napojená jestvujúcou obslužnou komunikáciou.
- **Lokalita „4“** Rieši peší chodník na severnom okraji mimo zastavaného územia, spájajúci areál rímskokatolíckeho kostola v centrálnej časti obce s areálom cintorína cez nezastavané plochy TTP pozdĺž jestvujúcich záhrad.

- **Lokalita „5“ (územno-stavebný blok č.20).** Ponecháva v centrálnej časti sídla súčasný stav ako funkčnú plochu verejnej zelene s chodníkom a detským ihriskom.
Lokalita vo výkrese „a2“
- **Lokalita „6“ (územno-stavebný blok č.21, 39).** Na juhovýchodnom okraji v zastavanom území obce sa navrhujú plochy obytnej zástavby formou rodinných domov so smerným návrhom 31 pozemkov. Dopravne je lokalita sprístupnená navrhovanou obslužnou komunikáciou napojenou na cestu I/68.
- **Lokalita „7“ (územno-stavebný blok č.7).** Vo východnej časti obce v zastavanom území sa v časti lokality nachádza objekt potravín. Na jestvujúcej ploche občianskej vybavenosti a na nezastavanej ploche pozemku sa navrhuje polyfunkčná (občianska a obytná) funkcia. Dopravne je napojená na jestvujúcu obslužnú komunikáciu.
- **Lokalita „8“ (územno-stavebný blok č.40, 41, 42).** Vo východnej časti obce mimo zastavaného územia obce sa navrhujú plochy obytnej zástavby formou rodinných domov so smerným návrhom pre 32 pozemkov. Podmienkou výstavby v lokalite je návrh dopravného napojenia obslužnou komunikáciou napojenou na jestvujúcu obslužnú komunikáciu, ktorá vyúsťuje do križovatky s cestu III/54332.
- **Lokalita „9“ (územno-stavebný blok č.17, 18, 43, 44).** V severovýchodnej časti obce v zastavanom a mimo zastavaného územia sa navrhujú plochy obytnej zástavby formou rodinných domov so smerným návrhom pre 28 pozemkov. Dopravne je lokalita napojená z dvoch jestvujúcich a jednou navrhovanou obslužnou komunikáciou. Pri navrhovanej obytnej ploche pozdĺž potoka Jasenok, ktorý je navrhovaný na reguláciu je potrebné rešpektovať miestny biokoridor.
- **Lokalita „10“ (územno-stavebný blok č.44, 45).** Vo východnej časti obce mimo zastavaného územia sa navrhuje plocha obytnej zástavby formou rodinných domov so smerným návrhom pre 3 pozemky. Dopravne je lokalita napojená navrhovanou obslužnou komunikáciou s napojením na cestu III. triedy a jestvujúcu obslužnú komunikáciu. Pozdĺž lokality je navrhovaný obchvat cesty I/68 z protihlukovou stenou. Cez lokalitu prechádza jestvujúca trasa kanalizácie.
- **Lokalita „11“** Preložka cesty I/68 (navrhovaný obchvat).
- **Lokalita „12“** Regulácia vodného toku Jasenok.
Lokalita vo výkrese „a3“
- **Lokalita „13“** Nachádza sa v severnej časti zastavaného územia. V platnom územnom pláne je lokalita určená ako návrh plochy pre suchý polder. ZaD č.1 sa rozširuje časť plochy pre polder na potoku Jasenok.
Lokalita vo výkrese „b“
- **Lokalita „14“** Nachádza sa v juhozápadnej časti katastrálneho územia. V platnom územnom pláne je lokalita určená ako návrh rekreačnej zástavby. ZaD č.1 sa ruší táto funkcia a plocha bude využívaná pre polder na potoku Šambronka.

B.5. URBANISTICKO-ARCHITEKTONICKÁ KONCEPCIA A KOMPOZÍCIA.

Kapitola bez zmeny.

B.6. OBYVATEĽSTVO, PRACOVNÉ PRÍLEŽITOSTI A BYTOVÝ FOND.

B.6.1. Obyvateľstvo.

Dopĺňa sa nasledujúci text za prvým odstavcom:

Podľa výsledkov jednotlivých deceniálnych cenzov bol dlhodobý vývoj počtu obyvateľov Plavnice nasledovný:

Retrospektívny demografický vývoj obce.

rok cenzu	počet obyvateľov	medzicenzový nárast/pokles	
		absolútne	relatívne
1869	1 327		
1890	1 207	-120	90,96%
1910	1 059	-148	87,74%
1930	1 062	3	100,28%
1948	1 342	280	126,37%
1961	1 380	38	102,83%
1970	1 475	95	106,88%
1991	1 461	-14	99,05%
2001	1 482	21	101,44%
2011	1 626	144	109,72%

Index 100 ročného rastu obyvateľstva

2011/1910 = 1,535

Index 10 ročného rastu obyvateľstva

2001/1991 = 1,014

Index 10 ročného rastu obyvateľstva

2011/2001 = 1,097

Index priemerného 20/10 ročného rastu obyvateľstva 2011/1991 = 1,056

Dlhodobý vývoj sídla má relatívne stúpajúcu tendenciu vývoja počtu obyvateľov. Rast sídla od roku 1930 mal prevažne stúpajúcu tendenciu. Medzi 10 ročným rastom 2011/2001 rokmi ktorý v rokoch 1991 - 2011 dosiahol cca 4%-ný nárast.

Upravuje sa text v nasledujúcich tabuľkách:

Sčítanie ľudu v r. 2001 a 2011.

Základné údaje o obyvateľoch

Síd. jed.	Trvalo býv. obyv.			Veková štruktúra obyvateľov						
	Spolu	M	Ž	0 - 14	15 - 59 (55)			60 (55)+		
				spolu	Spolu	M	Ž	spolu	M	Ž
2001-obec	1482	739	743	322	898	497	401	262	83	179
2011	1626	801	825	347	1016	528	488	263	99	164

Index vitality a index ekonomického zaťaženia.

Síd. jed.	Index vitality			Index ekonom. zaťaženia		
	2011	2001	1991	2011	2001	1991
obec	1,3	1,2	1,5	0,6	0,6	0,7

Miera ekonomickej aktivity.

Síd. jed.	1991		2001		2011	
	abs.	%	abs.	%	abs.	%
obec	702	48,0	898	60,6	1016	62,5

Prognóza výhľadového počtu obyvateľov:

Pri indexe priemerného 20/10 ročného rastu obyvateľstva 2011/1991 = 1,056

	sčítanie	sčítanie	návrh	
rok	2001	2011	2021	2030
počet obyvateľov	1482	1626	1717	1813

B.6.2. Pracovné príležitosti.

Kapitola bez zmeny.

B.6.3. Bytový fond.

Dopĺňa a upravuje sa následný text a tabuľky:

Bytový fond

rok 2011

Celkový počet bytov	z toho obývané byty					neobývané a nezistené	
	spolu	RD	%	BD:	%	spolu	%
465	405	336	72	69	15	60	13

V návrhu sa vychádza z nárastu počtu obyvateľov a zníženia obložnosti na ~~3,5~~ **3,3**. Počet stavebných parciel bol navrhnutý v dostatočnom počte tak, aby vznikla ponuka.

Výpočet výhľadovej potreby bytov:

rok 2015 ~~1600 - 1650 : 3,5 = cca 455 - 470 bytov~~

rok 2021 ~~1700 - 1720 : 3,3 = cca 515 - 520 bytov~~

rok 2030 ~~1800 - 1820 : 3,3 = cca 545 - 550 bytov~~

Rok	2015	v tom: 2010	2011	2021	2030
Potreba nových bytov	od 100 - 125	od 50 - 70	465	50 - 55	80 - 85

Pre výstavbu nových rodinných domov (smerný údaj – počet objektov rodinných domov) sú územno-technické podmienky v týchto územných blokoch, ktorých kapacita pokryje potrebu ako aj rezervu pre výhľadové obdobie (viď. grafická časť v.č. 4a; 4b):

Smerný počet navrhovaných obytných objektov v územných blokoch

tab. 8

Číslo územného bloku	počet bytových jednotiek		predpokladaná etapa výstavby
	rodinné domy	bytové domy	
5	2		prieluky
8		48	1, 2
10	4		prieluky
12	5		prieluky
13	10		1, 2
15	7		2
17	4		2
18	17		1, 2
19	1		prieluky
20	0		
21	14		1, 2
29	5		1, 2
30	7		1, prieluky
31	1		prieluky
32	1		prieluky
33	5		1
34	4		prieluky
39	17		1, 2
40	16		2
41	16		2
42	8		2
43	6		2
44	2		2
45	1		2
46	1		1, 2
48	3		1, 2
49	5		2
50	3		2
Spolu	165	48	

B.7. ZARIADENIA VÝROBY A KOMERČNÝCH SLUŽIEB.

Kapitola bez zmeny.

B.8. OBČIANSKE VYBAVENIE.

Kapitola bez zmeny.

B.9. DOPRAVA A DOPRAVNÉ ZARIADENIA.

B.9.1 Širšie dopravné nadväznosti.

Upravuje text nasledujúceho odstavca:

Cestná komunikácia I/68 vytvára v obci hlavnú dopravnú os na ktorú sú dopravne napojené cesty III. triedy a miestne komunikácie:

- ◆ III/543032**3138** Plavnica – Sulín **Údol**
- ◆ III/533004**3171** Plavnica – Šambron
- ◆ **III/3157 Plavnica - smer železničná stanica**

Nahrádza sa text nasledujúceho odstavca:

~~ÚPN VÚC Prešovského kraja uvažuje s realizáciou cestného obchvatu. V súlade s technickou štúdiou je navrhnutá trasa pre danú preložku v priestore súbežne so železničnou traťou Plaveč – Poprad. Realizáciou uvedeného obchvatu vznikne úrovňová priesečná križovatka s cestou III/54332. Podľa doporučenía ŽSR sa pre výhľadové mimoúrovňové kríženie ponecháva nezastavaná rezervná plocha.~~

Na preložku cesty I/68, ktorej investorom je Slovenská správa ciest, Investičná výstavba a správa ciest Košice je vydané rozhodnutie o umiestnení stavby zo dňa 01.07.2011 pod č.310/2011 163 SÚ/Dk Stavebným úradom Plavnica. ZaD č.1 sa upravuje navrhovaná trasa tejto preložky v ÚPN-O podľa projektu na územné rozhodnutie (VÁHOPROJEKT Prešov, 12/2010).

Ruší sa text na konci kapitoly:

~~Prepojenie rekreačného areálu (Aquaparku) s Ľubovnianskymi kúpeľmi sa navrhuje účelovou komunikáciou.~~

B.9.2 Miestna komunikačná sieť.

Na konci kapitoly sa dopĺňa nasledujúci text:

Zmenami a doplnkami č.1 sa v riešených lokalitách navrhujú: (vid' výkresy č.5a,b,c):

Lokality vo výkrese „a1“

- ◆ **obslužné komunikácie v kategórii C3 MO 4,75/30 s výhybňami v lokalitách „1 a 2“ (územno-stavebný blok č.49, 50, 51) napojené na cestu I/68,**

Lokality vo výkrese „a2“

- ◆ **obslužná komunikácia C3 MO 7/40 s obratiskom a napojením na cestu I/68 v lokalite 6 (územno-stavebný blok č.21, 39),**
- ◆ **obslužná komunikácia C3 MO 7/40 s napojením na jestvujúcu obslužnú komunikáciu, ktorá vyúsťuje do križovatky s cestu III/54332 v lokalite 8 (územno-stavebný blok č. 40, 41, 42,**
- ◆ **obslužná komunikácia C3 MO 7/40 s napojením na jestvujúce obslužné komunikácie, v lokalite 9 (územno-stavebný blok č. 17, 18, 43, 44),**
- ◆ **obslužná komunikácia C3 MO 7/40 s napojením na jestvujúce obslužné komunikácie s vyústením do križovatky s cestu III/54332, v lokalite 10 (územno-stavebný blok č. č.45, 46),**
- ◆ **navrhovaný obchvat cesty I/68 - lokalita 11.**

Dopĺňa sa text na konci kapitoly:

Dopravné napojenie navrhovaných objektov s komunikáciami je potrebné riešiť systémom obslužných komunikácií a ich následným napojením na cesty a miestne komunikácie vyššieho dopravného významu v súlade s STN 73 6110 a STN 73 6102.

Grafické znázornenie dopravného napojenia vo výkresoch je smerné (bez záväzného určenia typu a tvaru križovatky).

B.9.3 Hromadná doprava.

Kapitola bez zmeny.

B.9.4 Statická doprava.

Kapitola bez zmeny.

B.9.5 Pešie a cyklistické komunikácie.

V kapitole sa dopĺňa nasledujúci text:

Ďalej sa navrhuje vybudovať peší ťah

- ♦ popri ceste III/53343171 ~~de~~ ***k pôvodnej ploche*** navrhovaného (Aquaparku) spolu cyklistickým chodníkom
- ♦ z lokality Rúrkované k železničnej stanici a autobusovej zastávke na preložke I/68,
- ♦ z lokality Funduše k železničnej stanici.
- ♦ ***chodník na severnom okraji mimo zastavaného územia spájajúci areál rímskokatolíckeho kostola v centrálnej časti obce s areálom cintorína cez nezastavané plochy TTP pozdĺž jestvujúcich záhrad.***

Cyklistické a pešie trasy navrhnúť v zmysle STN 73 6110. Cyklistické trasy umiestňovať zásadne mimo telesa cesty I. triedy.

B.9.6 Cestné ochranné pásma, hluk z dopravy.

Kapitola bez zmeny.

B.9.7 Železničná doprava.

Kapitola bez zmeny.

B.10. TECHNICKÁ INFRAŠTRUKTÚRA.

B.10.1. Zásobovanie pitnou vodou.

Súčasný stav.

V kapitole sa dopĺňa nasledujúci text:

V obci je vybudovaný vodovod na pitnú vodu. Vodným zdrojom je ČS Chmeľnica o výdatnosti 15 l/s s ktorým sa uvažuje zásobovanie obce a slúži aj potrebám mesta Stará Ľubovňa. Vodný zdroj Chmeľnica má vytvorené pásma hygienickej ochrany. Výtlačné potrubie pre obec Plavnica je napojené v šachte na pravom brehu rieky Poprad, ktorá je vybudovaná na výtlačnom potrubí do Starej Ľubovne a vedené súbežne so št. cestou Stará Ľubovňa - Plavnica až do vodojemu 2 x 250 m³, ktorý je umiestnený nad miestnym cintorínom **v nadmorskej výške 570 m.n.m.**. Hospodársky dvor má vlastný zdroj vody - vŕtanú studňu o výdatnosti 3,0 l/s, ktorá sa nachádza pri štátnej ceste smer Šambron. Z uvedeného zdroja je voda prečerpávaná do vežového vodojemu v areáli HD o výdatnosti 80 m³, odtiaľ je voda samospádom privádzaná do maštali. V areáli HD sa nachádza aj starý zdroj vody – studňa, ktorá v súčasnosti sa nevyužíva.

Návrh riešenia.

Na konci kapitoly sa dopĺňa nasledujúci text:

Zmenami a doplnkami č.1 (vid' výkres č.6):

Lokality vo výkrese „a1“

- **V lokalite „1 a 2“ (územno-stavebný blok č.49, 50, 51) pre navrhované objekty rodinných domov, ktoré sú nad kótou 555 m n.m. (vodojem 570 m.n.m.) navrhujeme výtlačkovú čerpaciu stanicu pitnej vody.**

Potreba vody do roku 2045 2030:

Mení sa celý text kapitoly:

Výhľadová potreba vody je stanovená v zmysle „vyhlášky Ministerstva životného prostredia SR č. 684/2006 Z.z.“ zo 14. novembra 2006, ktorou sa ustanovujú podrobnosti o technických požiadavkách na návrh, projektovú dokumentáciu a výstavbu verejných vodovodov a verejných kanalizácií do návrhového obdobia 2030.

A.) Potreba vody pre byt. fond

b) byty s kúpeľňou a lokálnym ohrevom teplej vody,

predpoklad 550 b.j., po 3,3 obyv. špecifická potreba vody 135 l/ob.deň
 $550 \times 3,3 \times 135 = 245\ 025$ l/deň

B.) Občianska a technická vybavenosť

b) obce s počtom obyvateľov od 1001 do 5000 špecifická potreba vody 25 l/deň
 $1813 \times 3,1 \times 25 = 140\ 507$ l/deň

Potreba vody pre bytový fond	245 025 l/deň
<u>Občianska a technická vybavenosť</u>	<u>140 507 l/deň</u>
Spolu	385 532 l/deň

Priemerná potreba vody $385\ 532$ l/deň = 4,46 l/s
Max. denná potreba vody $Q_m = Q_p \times k_d = 385\ 532 \times 2,0 = 771\ 064$ l/deň
Max. hod. potreba vody $Q_h = 1/24 \cdot Q_m \cdot k_h = 1/24 \times 771\ 064 \times 1,8 = 57\ 830$ l/h
Ročná potreba vody $Q_r = 385\ 532 \times 365 = 140\ 719\ 180$ l/r = 140 719,180 m³/rok
Požiarna potreba vody $Q_{pož} = 7,5$ l.s⁻¹

C.) Iní odberatelia – Q_{PP} (Wood-Metal Plavnica, Agrokarpaty Šuška)

predpokladaný odber:

$$Q_{pp1} = 28\,000 \text{ l/d} = 28,0 \text{ m}^3/\text{d} = 0,32 \text{ l/s}$$

D)Termálne kúpalisko

Priemerná denná potreba vody celkom $Q_{pp2} = 44\,180 \text{ l/deň} = 0,51 \text{ l/s}$

Max. denná potreba vody: $Q_m = Q_{pp2} \times k_d = 44\,180 \times 1,6 = 70\,688 \text{ l/deň} = 0,82 \text{ l/s}$

Max. hodinová potreba vody: $Q_h = Q_m \times k_h = 70\,688 \times 2,1 = 148\,444,8 \text{ l/hod} = 1,72 \text{ l/s}$

Priemerná ročná potreba vody: $Q_r = 44\,180 \times 365 = 16\,125,7 \text{ m}^3/\text{rok}$

Celková potreba vody pre bytový fond a občiansku vybavenosť:

Priemerná potreba vody $385\,532 \text{ l/deň} = 4,46 \text{ l/s}$

$$Q_m = Q_p \times k_d = 4,46 \times 2,0 = 8,92 \text{ l/s} = 771\,064 \text{ l/deň} = 771,064 \text{ m}^3/\text{d}$$

Výpočet potrebnej akumulácie:

V zmysle platných noriem odporúčaná veľkosť vodojemu sa pohybuje v rozmedzí 60 až 100 % z Q_m .

$$Q_m = 8,92 \text{ l/s} = 771,064 \text{ m}^3/\text{d}$$

$$V = 771,064 \text{ m}^3/\text{d} \times 0,6 = 462,638 \text{ m}^3/\text{d}$$

Zásobovanie obyvateľstva pitnou vodou je v súčasnosti i vo výhlade uvažované v jednom tlakovom pásme. Pre akumuláciu vody pre obec Plavnica i termálneho kúpaliska bude slúžiť jestvujúci zemný vodojem s akumuláčnym objemom $2 \times 250 \text{ m}^3$ v obci Plavnica. Potrebná akumulácia vody v zmysle platnej normy (60-100%) je z maximálnej dennej potreby vody. Uvedený vodojem bude plne vyhovovať súčasným aj výhladovým potrebám obce. Vodojem slúži na vyrovnanie rozdielov medzi prítokom a odberom vody v spotrebisku, ako aj zásobáreň požiarnej vody. V rámci výstavby verejného vodovodu uvažovať aj s osadením hydrantov.

Tento objem postačuje:

- ♦ **pre zaistenie zásoby vody pre hasenie pri potrebe $6,7 \text{ l/s}$ po dobu 3 hod. t.j. 72 m^3**
- ♦ **pre vyrovnanie rozdielov medzi prítokom vody do vodojemu a odberom do spotrebiska v dobe max. dennej potreby vody,**
- ♦ **pre zaistenie vody pre prípady porúch na vodovodnom zariadení zaisťujúcim prívod vody do vodojemu.**

Ochranné pásmo vodovodného potrubia je 2 m od vonkajšieho okraja potrubia horizontálne na obe strany. V ochrannom pásme vodovodného potrubia je možné robiť akúkoľvek stavebnú činnosť len so súhlasom správcu vodovodu.

B.10.2. Odkanalizovanie a čistenie odpadových vôd.

Súčasný stav.

Kapitola bez zmeny.

Návrh riešenia.

Kapitola bez zmeny.

Čistiareň odpadových vôd.

V kapitole sa upravuje nasledujúci text:

Výpočet potreby vody pre bytový fond

1 800 obyv x **135 l/obyv. deň** = **245 025 l/deň**

Iní odberatelia - Q_{pp} (výroba, živnosti, remeselné služby, TK a pod.) **72 180 l/deň**

Občianska a technická vybavenosť

1 800 obyv x 25 l/os/deň = **140 507 l/deň**

S p o l u (priemerná denná potreba) = **457 712 l/deň**

Maximálna denná potreba vody: **457 712 l/deň** x 1,6 = **732 339 l/deň** = **8,48 l/s**

Minimálny odtok splaškových vôd: **457 712 l/deň** x 0,6 = **274 627 l/deň** = **3,18 l/s**

Priemerný odtok splaškových vôd: **457 712 l/deň** = **5,30 l/s**

Maximálny odtok splaškových vôd: **732 339 l/deň** x 2,08 = **1 523 265 l/deň** = **17,63 l/s**

Ročné množstvo vyčistenej vody:

$Q_{ročné} = Q_p \times 365 \text{ dní} = \mathbf{457,32} \times 365 = \mathbf{166 922 m^3/rok}$

Celodenná produkcia BSK₅:

1 800 obyvateľov x 60 g/obyv. deň = **108 000 g/d** = **108,00 kg/deň**

B.10.3. Vodné toky a nádrže.

Súčasný stav.

Na konci kapitoly sa dopĺňa nasledujúci text:

Na vodnom toku Šambronka je vybudovaná korytová úprava v rkm 0,000 - 1,913. Úprava v intraviláne obce bola vybudovaná za účelom protipovodňovej ochrany na návrhový prietok na $Q_{1,00} = 66 \text{ m}^3 \cdot \text{s}^{-1}$. V zmysle vyhlášky Ministerstva životného prostredia Slovenskej republiky č. 211/2005 Z. z. je vodný tok Šambronka zaradený v zozname vodohospodársky významných vodných tokov.

Na potoku Jasenok je v intraviláne obce (rkm cca 0,360 - 0,630) vybudovaná úprava v dĺžke 274,5 m na $Q_{50} = 15 \text{ m}^3/\text{s}$, pri vrcholnom plnení s prevedením $Q_{1,00} = 20 \text{ m}^3/\text{s}$, vlastníkom a prevádzkovateľom vodnej stavby „Plavnica - Protipovodňové opatrenia potoka Jasenok“ je obec Plavnica. Úprava plynule nadväzuje na spracovanú preložku koryta toku v rámci prekládky cesty 1/68 v obci Plavnica.

Bezmenný ľavostranný prítok Šambronky (rkm zaústenia cca 2,700), bezmenný ľavostranný prítok Šambronky (rkm zaústenia cca 2,150) a potok Jasenok pretekajú v prirodzenom koryte, ich kapacita nie je dostatočná na odvedenie prietoku $Q_{1,00}$ ročnej veľkej vody.

Návrh.

Regulácia vodných tokov:

- ♦ *Šambronka - od katastrálnej hranice s obcou Šambron po súčasne zastavané obce Plavnica.*
- ♦ *Jasenok - v zastavanom a navrhovanom území obce so zmenou jeho trasovania z dôvodu výstavby obchvatu cesty 1/68.*
- ♦ *Výstavba poldra na vodnom toku Šambronka v rkm cca 4,800 s predpokladaným objemom $350 000 \text{ m}^3$.*
- ♦ *Výstavba dvoch poldrov na vodnom toku Jasenok v rkm cca 1,400 a rkm cca 1,700.*

Technické riešenie poldrov a regulácie na toku Jasenok, vopred konzultovať s odbornou organizáciou ochrany prírody, za účelom eliminácie negatívnych vplyvov na priaznivý stav chráneného živočícha (ešte pred predložením DUR za účelom vydania rozhodnutia - v správnom konaní pre realizáciu činností na stavebný úrad a na orgán ochrany prírody).

Technické riešenie križovania vodných tokov je potrebné navrhnuť v zmysle platnej legislatívy a technickej normy STN 73 68 22 (Križovanie a súbeh inžinierskych sietí s vodnými tokmi) a následne nám predložiť na vyjadrenie.

Zosuv pôdy v obci Plavnica.

Kapitola bez zmeny.

Návrh.

Kapitola bez zmeny.

B.10.4. Energetika a energetické zariadenia.

Zásobovanie elektrickou energiou

Kapitola bez zmeny.

Potreba elektrickej energie:

V kapitole sa upravuje nasledujúci text:

Bytový fond a občianska vybavenosť:

Pre **550** b.j. do roku **2030** vrátane občianskej vybavenosti potreba elektrickej energie bude:

$$S_{bn_{rdov}} = S_{brd} \cdot n_{rd} \cdot 0,75 = 1,80 \times 550 \times 0,75 = \mathbf{743 \text{ kVA}}$$

$$S_{bn_{rdov}} = S_{brd} \cdot n_{rd} \cdot 0,15 = 3,51 \times 550 \times 0,15 = \mathbf{290 \text{ kVA}}$$

$$S_{bn_{rdov}} = S_{brd} \cdot n_{rd} \cdot 0,10 = 9,10 \times 550 \times 0,10 = \mathbf{500 \text{ kVA}}$$

$$\text{S p o l u} \qquad \qquad \qquad \mathbf{1 \ 533 \text{ kVA}}$$

Výroba, malý podnik:

$$S_{VUP} = \qquad \qquad \qquad 30 \text{ kVA}$$

$$S_{MAX} = S_{bn} + S_{VUP} + \text{straty} \qquad \qquad \mathbf{1533 \text{ kVA}}$$

Výpočet distribučných 22/0,4 kV transformovní:

Pri 75 % zaťažení inštalovaný výkon DTS bude:

$$S_{DTS} = \frac{S_{MAX} \ 1600}{0,75} = \frac{\quad}{0,75} = \mathbf{2135 \text{ kVA}}$$

Návrh riešenia:

V kapitole sa upravuje nasledujúci text:

Výpočet je zameraný len na výpočet DTS, teda s úvahou, že súčasný inštalovaný výkon jednocelových trafostaníc pre stávajúcich aj nových odberateľov bude pokrývať potreby aj výhľadovo.

Odber elektrickej energie sa bude skladať z časti pre RD, pre potreby občianskej vybavenosti, poľnohospodárstva a malých podnikateľských aktivít. Pre zabezpečenie požadovanej potreby elektrickej energie pre uvažovaný rozvoj sídla sa navrhuje:

- ◆ transformačné stanice TS_{2,3,4}, podľa potreby a etapy výstavby vymeniť na výkon min. 400 kVA
- ◆ vybudovať trafostanicu TS₅ a osadiť transformátorom o výkone 400-600-kVA,
- ◆ vybudovať prípojku 22 kV vedenia k navrhovanej trafostanici T₅,
- ◆ vybudovať trafostanicu TS_{TK} a osadiť transformátorom o výkone 315 kVA - zabudovaná trafostanica so zapuzdreným VN rozvádzačom, so vzduchovým transformátorom a panelovým NN rozvádzačom,
- ◆ vybudovať prípojku 22 kV vedenia k navrhovanej trafostanici TS_{TK},
- ◆ výmenu nepostačujúceho prierezu vodičov podľa potreby,

- ♦ vybudovať vonkajšiu sekundárnu sieť vzdušným vedením (viď grafickú časť) podľa urbanistického návrhu,
- ♦ zrekonštruovať jestvujúcu sekundárnu sieť pre plošné zabezpečenie odberu elektrickej energie,
- ♦ osadiť vonkajším osvetlením komunikácie v lokalitách navrhovanej výstavby výbojkovými svietidlami.
- ♦ upevnenými na výložníkoch a stípoch sekundárneho vedenia.

Ochranné pásma:

Kapitola bez zmeny.

B.10.5. Zásobovanie teplom.

Súčasný stav.

Kapitola bez zmeny.

Návrh riešenia

V kapitole sa upravuje nasledujúci text:

Celková spotreba tepla pre ÚK a prípravu TUV do roku 2030 je stanovená pre vonkajšiu tepelnú oblasť – 18 °C s tepelným príkonom 9,045 kW (t)/ b.j. u bytových domoch a 10,7 kW (t)/ b.j. u RD. Pre vybavenosť sa uvažuje s potrebou 20 % z potrieb pre byty všeobecne.

Bilancia potreby tepla:

Pre 550 b.j. do roku 2030 v RD, tepelný príkon bude:

$$Q_{B RD} = 550 \times 10,7 = 5\,885 \text{ kW (t)}$$

$$Q_{VYB} = 5\,885 \times 0,2 = 1\,177 \text{ kW (t)}$$

$$Q_{SPOLU} = 7\,062 \text{ kW (t)}$$

Ročná potreba tepla :

$$\text{Bytový fond} \quad 3,6 \times 5\,885 \times 2\,000 = 42,37 \text{ TJ/rok}$$

$$\text{Vybavenosť sídla -} \quad 3,6 \times 1\,177 \times 1\,600 = 6,78 \text{ TJ/rok}$$

$$\text{Spolu } Q_{ROK} = 49,15 \text{ TJ/rok}$$

B.10.6. Zásobovanie plynom.

V kapitole sa upravuje nasledujúci text:

Predpokladaný nárast spotreby zemného plynu:

Rok	2 0 3 0	
Počet	Obyv.	Bytov
RD	1 820	550

Štruktúra spotreby plynu v RD

Hod. a ročná potreba plynu	Nm ³ /hod	tis. m ³ /rok
Príprava jedál – varenie	0,15 x 550 x 0,9 = 74,25	150 x 550 x 0,9 = 74,25
Príprava TUV	0,20 x 550 x 0,9 = 99,00	400 x 550 x 0,9 = 198,00
Vykurovanie rod. domov (RD)	1,15 x 550 x 0,9 = 569,25	3850 x 550 x 0,9 = 1905,75
Spolu RD:	1,50 x 550 x 0,9 = 742,50	4400 x 550 x 0,9 = 2178,00
Ostatní odberatelia	220,4 m ³ /h	305,2 tis. m ³ /rok
Obec Plavnica	962,9 m³/h	2 483,2 tis. m³/rok

Ochranné pásma.

Kapitola bez zmeny.

Bezpečnostné pásma.

Kapitola bez zmeny.

B.10.7. Spoje a telekomunikačné zariadenia.

Kapitola bez zmeny.

B.11. ŽIVOTNÉ PROSTREDIE.

Kapitola bez zmeny.

B.11.1 Ochrana pamiatok.

Na konci kapitoly sa dopĺňa nasledujúci text:

Podľa §36 odseku 2 pamiatkového zákona: „Pred začatím stavebnej činnosti alebo inej hospodárskej činnosti na evidovanom archeologickom nálezisku podľa §41 odseku 1 pamiatkového zákona je vlastník, správca alebo stavebník povinný podať žiadosť o vyjadrenie k zámeru na krajský pamiatkový úrad.

B.11.2 Verejná a izolačná zeleň.

Na konci kapitoly sa upravuje a dopĺňa nasledujúci text:

Na úseku verejnej zelene sa navrhuje:

- ♦ považovať prietok toku Šambronka cez obec za hydrický biokoridor so zachovaním a rozšírením sprievodnej zelene; pri zriadení rekreačného strediska Aquapark zachovať brehové porasty ako integrovanú súčasť budúceho areálu,
- ♦ **v zastavanom území obce medzi tokom a navrhovanými funkčnými plochami RD ponechať voľný priestor pre funkčnú plochu zelene približne 10 - 15m široký pás - t.j. plochu, ktorá je respektíve môže byť plochou brehovej a sprievodnej vegetácie toku a zároveň je súčasťou biokoridoru.**

B.11.3. Hygiena obce.

Na konci kapitoly sa dopĺňa nasledujúci text:

**Obecné kompostoviško sa nachádza v areály hospodárskeho dvora.
V k.ú. obce sú evidované skládky odpadov (vid'.: v.č.2).**

B.11.3.1. Enviromentálna záťaž.

V k.ú. obce sú na základe výpisu z Informačného systému environmentálnych záťaží evidované tieto environmentálne záťaže:

Názov EZ: SL (006) I Plavnica- skládka Pieskovňa

Názov lokality: skládka Pieskovňa

Druh činností: skládka komunálneho odpadu

Stupeň priority: EZ s vysokou prioritou (K > 65)

Registrovaná ako: A pravdepodobná environmentálna záťaž

Názov EZ: SL (005) I Plavnica - hnojisko Medzi potokmi

Názov lokality: hnojisko Medzi potokmi

Druh činností: hnojisko

Stupeň priority: EZ so strednou prioritou (K 35 - 65)

Registrovaná ako: A pravdepodobná environmentálna záťaž

Sanovaná/rekultivovaná lokalita

Názov EZ: SL (003) I Plavnica - skládka Pieskovňa

Názov lokality: skládka Pieskovňa

Druh činností: skládka komunálneho odpadu

Registrovaná ako: C sanovaná rekultivovaná lokalita

B.11. 4.Ochranné pásma.

Dopĺňa sa nasledujúca kapitola:

B.11.4.2. Ochranné pásmo nehnuteľnej kultúrnej pamiatky.

Podľa §27 odsek 2 novelizovaného pamiatkového zákona je potrebné rešpektovať ochranné pásmo nehnuteľnej NKP 10m, ktoré sa počíta od obvodového plášt'a stavby, ak je nehnuteľnou NKP stavba, alebo od hranice pozemku, ak je nehnuteľnou NKP aj pozemok.

Dopĺňa sa nasledujúce kapitoly:

B.11. 5. Nerastné suroviny.

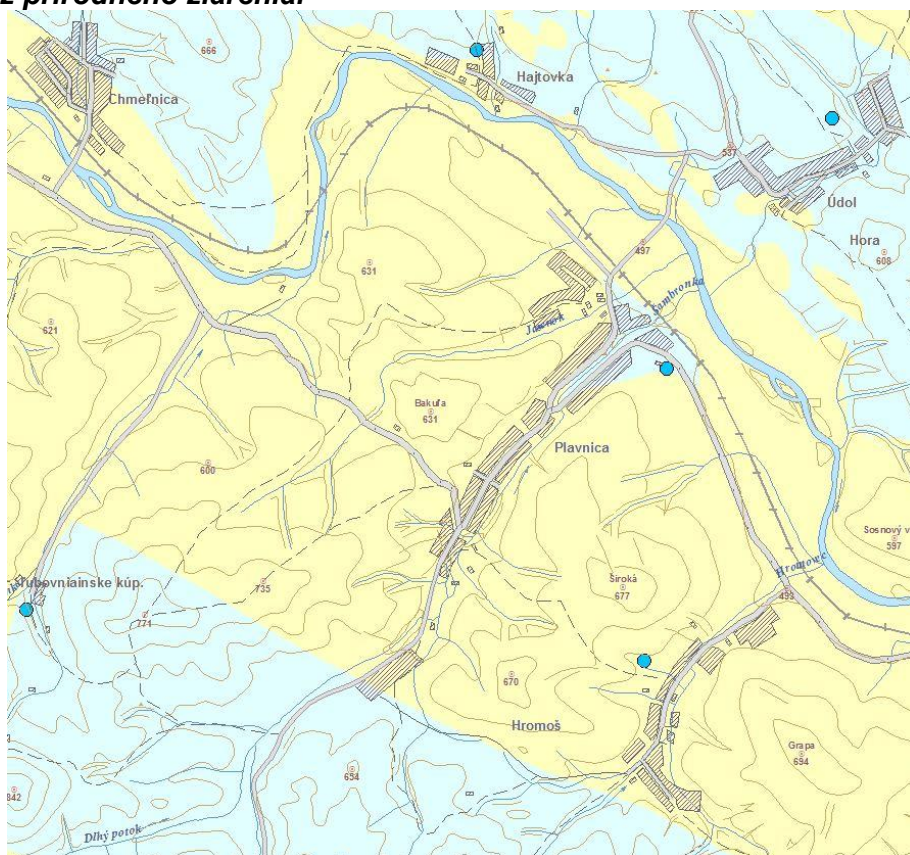
V katastrálnom území obce sa nachádza ložisko nevyhradeného nerastu (LNN) „Plavnica - štrkopiesky a piesky (4110)“, ktoré je v evidencii Geologického ústavu Dionýza Štúra Bratislava.

Ložisko nevyhradeného nerastu je podľa § 7 banského zákona súčasťou pozemku.

B.11. 6. Radónové riziko.

Katastrálne územie spadá do nízkeho až stredného radónového rizika, (vid' nasledujúca mapa). Stredné radónové riziko môže negatívne ovplyvniť možnosti ďalšieho využitia územia.

Výskyt stredného radónového rizika. Vhodnosť a podmienky stavebného využitia územia s výskytom stredného radónového rizika je potrebné posúdiť podľa zákona č. 355/2007 Z. z. o ochrane, podpore a rozvoji verejného zdravia a o zmene a doplnení niektorých zákonov v znení neskorších predpisov a vyhlášky MZ SR č. 528/2007 Z. z., ktorou sa ustanovujú podrobnosti o požiadavkách na obmedzenie ožiarenia z prírodného žiarenia.



 **stredné radónové riziko**

 **nízke radónové riziko**

B.12. OCHRANA PRÍRODY A TVORBA KRAJINY.

B.12.1 Charakteristika územia.

Kapitola bez zmeny.

B.12.2 Prvky kostry ekologickej stability územia.

Na konci kapitoly sa dopĺňa nasledujúci text:

Opatrenia pre zachovanie ekologickej stability.

Územia biokoridorov

- ◆ dosadiť pôvodnými drevinami tak, aby vytvárali súvislé celky, a tým plnili svoju funkciu, a to najmä v biokoridore č. 9 za železničnou traťou kde sa navrhuje výsadba až po sútok s riekou Poprad
- ◆ doplnenie a skvalitnenie brehových porastov biokoridoru pozdĺž toku Šambronka v miestach so slabou zeleňou pôvodnými drevinami.
- ◆ ***pri regulácii vodných tokov zachovať ich hodnotu hydrického biokoridoru.***

B.13. CIVILNÁ OCHRANA ŠTÁTU, POŽIARNA A PROTIPOVODŇOVÁ OCHRANA OBCE.

Na konci kapitoly sa dopĺňa nasledujúci text:

Pre protipovodňovú ochranu zastavaného územia sa navrhujú tieto opatrenia:

- ◆ ***Regulácia vodného toku Šambronka od katastrálnej hranice s obcou Šambron po súčasne zastavané obce Plavnica.***
- ◆ ***Regulácia vodného toku Jasenok v zastavanom a navrhovanom území obce so zmenou jeho trasovania z dôvodu výstavby obchvatu cesty I/68.***
- ◆ ***Výstavba suchého poldra na potoku Šambronka pri katastrálnej hranici s obcou Šambron (vid'.: v.č.4b, 7b).***

B.14. REGULATÍVY FUNKČNÉHO A PRIESTOROVÉHO USPORIADANIA.

Kapitola bez zmeny.

B.15. FOTODOKUMENTÁCIA.

Kapitola bez zmeny.

B.16. VYHODNOTENIE PERSPEKTÍVNE VYUŽITIA PP NA NEPOL'NOHOSPODÁRSKE ÚČELY.

Na konci kapitoly sa dopĺňa nasledujúci text:

Zoznam najkvalitnejšej poľnohospodárskej pôdy v katastrálnom území Plavnica podľa kódu bonitovaných pôdno-ekologických jednotiek (BPEJ), podľa prílohy č.2 k nariadeniu vlády č.58/2013 Z.z.:

80103; 802035; 805001; 806005; 806015; 811002; 811005; 811012; 814061; 814062; 814065; 869332; 869335; 869345; 914062; 914065

Pri navrhovaných lokalitách v ZaD č.1 ÚPN obce sa zaberaná najkvalitnejšia pôda v lokalitách 46, 47, 50 (vid'. nasledujúca tabuľka).

Z tohto dôvodu v zmysle zákona o ochrane pôdy a nariadenia vlády č. 58/2013 Z.z., pri trvalom zábere poľnohospodárskej pôdy v predmetných lokalitách vzniká pre stavebníka povinnosť platenia odvodov.

ZaD č.1 ÚPN-O sa rušia lokality záberov č.39 (2,806ha PP) a 40 (0,839ha PP), schválené ÚPN-O dňa 19.07.2007, uznesením Obecného zastupiteľstva v Plavnici č.IV/2007. Dôvodom je rušenie navrhovaných funkčných plôch rekreačnej vybavenosti (záber 39) a vodných plôch (záber 40). ZaD č.1 sa v tejto lokalite navrhuje plocha pre suchý polder s novým záberom č.55 pre vytvorenie hrádze (vid'.: tab. č.1).

Dopĺňa sa nasledujúca kapitola:

B.16.1. Štruktúra a výmera pôdy v katastrálnom území.

Na katastrálnom území obce Plavnica (846872) sa nachádza celkom poľnohospodárskych pôd 1011,36 ha (52 % z celkovej výmery katastra) a 611 ha lesných pozemkov (31 %).

Podrobnejšie členenie štruktúry využitia plôch podľa jednotlivých katastrálnych území udáva nasledovná tabuľka: pozn.: zdrojom údajov je Katastrálny portál Úradu geodézie, kartografie a katastra SR.

	katastrálne územia obce v ha
orná pôda	534,5810
záhrady	30,7198
trvalé trávne porasty	446,0567
poľnohospodárska pôda spolu:	1011,3575
lesné pozemky	610,9525
vodné plochy	48,4659
zastavané plochy a nádvorcia	93,9028
ostatné plochy	196,1486
celkom:	1960,8273

Vyhodnotenie záberov pôdneho fondu

V zastavanom a mimo zastavaného územia

tabuľka č.1

číslo lokality	katastrálne územie	návrh funkčného využitia	výmera lokality v ha			kultúra	záber PP v zastavanom území		záber PP mimo zastavaného územia		záber PP spolu	etapa výstavby	poznámka
			v zastavanom území	mimo zastavaného územia	spolu		kód a skupina BPEJ	výmera v ha	kód a skupina BPEJ	výmera v ha			
8a	Plavnica	TI-polder		0,446	0,446	TTP,ost.pl			0982985-9	0,041	0,041	1,2	
						TTP,ost.pl			0982875-9	0,048	0,048	1,2	
8b	Plavnica	TI-polder		1,125	1,125	TTP,ost.pl			0982985-9	0,321	0,321	1,2	
						TTP,ost.pl			0982875-9	0,169	0,169	1,2	
						TTP,ost.pl			0869432-7	0,427	0,427	1,2	
43	Plavnica	B, D		0,096	0,096	orná pôda			0814065-7	0,096	0,096	2	
44	Plavnica	B, OV	0,109		0,109	ostané pl.						2	
45	Plavnica	B, D	0,213	3,519	3,732	orná pôda	0878365-8	0,191	0878365-8	2,461	2,652	2	
						TTP			0878565-8	0,513	0,513	2	
									0982885-9	0,545	0,545	2	
46	Plavnica	B, D	0,906	1,207	2,113	orná pôda	0869332-6	0,664	0869332-6	0,027	0,691	1,2	
						TTP	0869432-7	0,242	0869432-7	0,945	1,187	1,2	
									0878565-8	0,028	0,028	1,2	
									0982985-9	0,139	0,139	1,2	
47	Plavnica	B, D	2,721		2,721	záhrady	0814062-7	1,427			1,427	1,2	
							0869535-7	1,203			1,203	1,2	
							0982972-9	0,091			0,091	1,2	
48	Plavnica	D-chodník	0,022		0,022	TTP	0982885-9	0,022			0,022	1	
49	Plavnica	D-chodník	0,124		0,124	TTP	0982885-9	0,124			0,124	1	
50	Plavnica	B	0,132		0,132	záhrady	0814062-7	0,080			0,080	1	
							0970533-7	0,052			0,052	1	
51	Plavnica	B	0,210		0,210	záhrady	0970533-7	0,210			0,210	1	
52	Plavnica	B	0,084		0,084	záhrady	0970533-7	0,084			0,084	1	
53	Plavnica	B, D		0,341	0,341	TTP			0970433-7	0,306	0,306	1	

54	Plavnica	B, D		1,063	1,063	TTP			0970433-7	0,158	0,158	1,2	
									0982875-9	0,775	0,775	1,2	
55	Plavnica	TI-polder		1,194	1,194	TTP			0914065-7	0,694	0,694	1,2	ruší sa záber
						TTP			978365-9	0,167	0,167	1,2	č.39, 40 ÚPN
Spolu			4,521	8,991	13,512			4,390		7,860	12,250		

Legenda funkčného využitia:

B Bývanie

D Doprava

TI Technická infraštruktúra

0814062-7 Najkvalitnejšia PP podľa kódu BPEJ

C. Závazná časť územného plánu obce Plavnica.

Úprava textu:

Text záväznej časti územného plánu obce.

~~Text záväznej časti územného plánu obce na zrušenie.~~

Text záväznej časti Zmien a doplnkov č.1 územného plánu obce.

Závazná časť Územného plánu obce Plavnica sa v zmysle Zmien a doplnkov č.1 Územného plánu obce Plavnica mení a dopĺňa nasledovne:

1. ZÁVÄZNÉ REGULATÍVY ÚZEMNÉHO ROZVOJA.

1.1. V oblasti priestorového usporiadania.

- 1.1.1. Obec je významným sídlom so strediskovým významom na úseku osídlenia a dopravy na nadregionálnej sídelnej osi Stará Ľubovňa – Prešov s potenciálnym významom pre cestovný ruch.
- 1.1.2. Súčasne a navrhované zastavané územie **a centrum** obce je tvorené hranicami:
 - 1.1.2.1. zastavaného územia podľa stavu k 01.01.1990 v evidencii katastra nehnuteľnosti, doplneného o hranicu skutočne zastavaného územia obce.
 - 1.1.2.2. navrhované rozšírenie územia je ohraničené navrhovanou hranicou zastavaného územia obce.
Všetky hranice zastavaného územia obce sú vyznačené vo výkresoch 2, 4a, 4b, 9a, 9b a sú záväzné pre územný rozvoj.
 - 1.1.2.3. **Hranica centra obce vymedzuje územno-stavebné bloky č.22, 23, 24 s funkciou zmiešanej zástavby prevažne s občianskou a športovou vybavenosťou v centrálnej časti obce. Vyznačená je vo výkresoch č. 4a, 9a.**
- 1.1.3. Priestorovými dominantami centra obce sú oba r.k. kostoly a žiadny prvok novej zástavby by ich dominujúcemu postaveniu z hľadiska výšky zástavby nemal konkurovať. Nová výstavba musí výtvarne a funkčne dotvárať centrálny priestor obce.
- 1.1.4. Zástavbu obce treba orientovať na logické usporiadanie a dotvorenie urbanistickej štruktúry obce. Novou obytnou zástavbou treba prednostne dopĺňať súčasné zastavané územie v prielukách, stavebných medzerách a rozvíjať obytné územie v severozápadnej, centrálnej a juhovýchodnej časti obce.
- 1.1.5. Na miestach subštandardných alebo stavebno-technicky nevyhovujúcich objektov uvažovať s ich rekonštrukciou, prestavbou alebo náhradou novostavbami rodinných domov.
- 1.1.6. S plošnou asanáciou územia sa neuvažuje.
- 1.1.7. **Na neurbanizovanom území obce je možné umiestňovať len stavby pre verejnú dopravnú vybavenosť (štátne, regionálne, miestne a účelové cesty, železnice, mestské dráhy, osobné horské dopravné zariadenia) a pre verejnú technickú vybavenosť (vodovody a kanalizácia, elektrorozvody, spojové zariadenia, plynovody a produktovody), vrátane stavieb, určených pre ochranu územia proti veľkým vodám, a zariadení zvláštnych účelov, slúžiacich záujmom obrany štátu alebo civilnej ochrany obyvateľstva.**

1.2. Požiadavky na spracovanie územných plánov zóny.

1.2.1. ~~V rámci obce nie sú požiadavky~~ **Územným plánom obce sa neurčujú plochy** na spracovanie územných plánov zóny.

1.3. V oblasti funkčného členenia územia a spôsobu zástavby.

Jednotlivé priestory obce sú regulované podľa prípustnosti jednotlivých funkcií a identifikovateľné v grafickej časti územného plánu **vo výkrese č.4a, 4b:**

1.3.1. Obytné územia - funkčná plocha pre rodinné domy

O

a) územie slúži:

- ♦ pre bývanie **formou rodinných domov** s prislúchajúcimi nevyhnutnými zariadeniami (napr.: garáže, hospodárske stavby **pre domáce hospodárstvo a pre chov drobných hospodárskych zvierat** stavby základného občianskeho vybavenia, verejné a technické vybavenie, zeleň a detské ihriská).

b) na území je prípustné umiestňovať:

- ♦ ~~nízkopodlažné rodinné domy, prevažne samostatne stojace (izolované), s objektmi pre domáce hospodárstvo a pre chov drobných hospodárskych zvierat a objektmi doplnujúcimi funkciu bývania,~~
- ♦ ~~bytové domy max. trojpodlažné vrátane podkrovia,~~
- ♦ ~~stavby základného občianskeho vybavenia,~~
- ♦ plochy zelene,
- ♦ **zariadenia pre maloobchod, služby, živnostenské aktivity aj drobnej výroby hygienicky vhodné do obytnej zóny,**
- ♦ **verejné a technické vybavenie,**

c) **na území je zakázané umiestňovať:**

- ♦ **plochy vyššej občianskej a rekreačnej vybavenosti, priemyselnej a poľnohospodárskej výroby, skladového hospodárstva a športovej vybavenosti a zariadení.**

1.3.2. Zmiešané územie s prevahou plôch pre obytné budovy

ZO

a) územie slúži:

- ♦ pre bývanie **formou bytových domov**

b) na území je prípustné umiestňovať:

- ♦ k obytným budovám určené alebo charakterom podobné jednotlivé zariadenia alebo skupiny zariadení občianskej vybavenosti sociálneho alebo komerčného charakteru,
- ♦ zariadenia pre maloobchod, služby, živnostenské aktivity (~~i remeselné~~), **aj drobnej výroby** nerušivého charakteru pre obytnú funkciu,
- ♦ ~~malé a nerušivé výrobné aktivity,~~
- ♦ **garáže,**
- ♦ **plochy zelene,**
- ♦ **verejné a technické vybavenie.**
- ♦ ~~servisné a osobné služby, opravárenská činnosť.~~

c) **na území je zakázané umiestňovať:**

- ♦ **plochy priemyselnej a poľnohospodárskej výroby, športovej a rekreačnej vybavenosti.**

1.3.3. Zmiešané územie s prevahou plôch pre obytné budovy prevažne mestskou štruktúrou

ZV

a) územie slúži:

- ♦ pre stavby občianskej vybavenosti a turistického ruchu;

b) na území je prípustné umiestňovať:

- ♦ ~~k obytným budovám určené alebo charakterom podobné jednotlivé zariadenia alebo skupiny zariadení občianskej vybavenosti sociálneho alebo komerčného charakteru,~~
- ♦ **obytné budovy formou bytových domov,**

- ♦ miesta na zhromažďovanie,
 - ♦ **servisné a osobné služby, opravárenská činnosť,**
 - ♦ **malé a nerušivé výrobné aktivity,**
 - ♦ **verejné a technické vybavenie,**
 - ♦ **plochy ihrísk,**
 - ♦ **plochy zelene.**
- c) **na území je zakázané umiestňovať:**
- ♦ **plochy bývania formou rodinných domov**
 - ♦ **plochy priemyselnej a poľnohospodárskej výroby, skladového hospodárstva.**

1.3.4. Výrobné územia

VP, VH

- a) územie slúži:
- ♦ pre prevádzkové budovy a zariadenia, ktoré na základe charakteru prevádzky sú neprípustné v obytných, rekreačných a zmiešaných územiach,
 - ♦ pre objekty priemyselnej a poľnohospodárskej výroby;
- b) na území je prípustné umiestňovať:
- ♦ objekty priemyselnej a poľnohospodárskej výroby a služieb,
 - ♦ objekty pre živnosti, remeselné a menšie podnikateľské aktivity,
 - ♦ maloobchodné činnosti a služby,
 - ♦ servisné a distribučné služby, opravárenskú činnosť,
 - ♦ skladové objekty,
 - ♦ účelové zariadenia špecifickej vybavenosti, ktoré nie sú vhodné do obytných, rekreačných a zmiešaných území,
 - ♦ zariadenia dopravy a technickej infraštruktúry,
 - ♦ čerpace stanice pohonných hmôt neverejného charakteru.
- c) **na území je zakázané umiestňovať:**
- ♦ **plochy základnej a vyššej vybavenosti, rekreácie a športu, bývania.**

1.3.5. Rekreačné územia

R

- a) územie slúži:
- ♦ pre umiestnenie objektov, plôch a zariadení každodennej rekreácie a športu pre obyvateľstvo. Podstatnú časť musia tvoriť plochy zelene.
- b) na území je prípustné umiestňovať:
- ♦ objekty a zariadenia pre jednotlivé alebo skupinové rekreačné a športové aktivity,
 - ♦ objekty pre doplňujúcu vybavenosť, súvisiacu s hlavnou funkciou,
 - ♦ objekty pre hromadné ubytovanie komerčného charakteru,
 - ♦ zariadenia so špecifickou funkciou,
 - ♦ **verejné a technické vybavenie.**
- c) **na území je zakázané umiestňovať:**
- ♦ **plochy základnej vybavenosti, bývania, priemyselnej a poľnohospodárskej výroby, skladového hospodárstva.**

1.4. V oblasti výroby a komerčnej činnosti.

- 1.4.1. Poľnohospodársku činnosť ponechať sústredenú v hospodárskom dvore. Nadbytočné plochy hospodárskeho dvora využiť aj pre nepoľnohospodársku komerčnú činnosť.
- 1.4.2. Rozvoj nezávadných stredných zariadení výroby a služieb umiestniť do navrhnutých lokalít v severnej časti obce.
- 1.4.3. Menšie zariadenia komerčnej vybavenosti pre obchod, služby a verejné stravovanie možno podľa podmienok regulácie umiestňovať v obytnej zástavbe, resp. ako súčasť jednotlivých rodinných domov.
- 1.4.4. ~~Na báze termálneho prameňa v lokalite Šambronka zriadiť rekreačno-liečebné stredisko.~~

1.5. V oblasti ekológie, ochrany prírody a životného prostredia.

- 1.5.1. Nadregionálne, regionálne a miestne prvky kostry ekologickej stability - biocentrá, biokoridory a interakčné prvky vytvárajú v katastrálnom území zónu pre zachovanie a rozvoj krajiny. Na vymedzených plochách je verejný záujem o ich ochranu a sfunkčnenie. Nie je možné na nich vykonávať činnosť, ktorá môže ohroziť alebo narušiť územný systém ekologickej stability v katastrálnom území obce.
- 1.5.2. Chrániť a rozvinúť biokoridory pozdĺž tokov Poprad, Šambronka a Jasenok pôvodnými drevinami tak, aby vytvárali súvislé celky; ~~v navrhovanej rekreačnej lokalite (Aquapark) nezasahovať do brehových porastov a sprievodnej zelene toku.~~
- 1.5.3. Udržať a rozvíjať verejnú zeleň na ploche cintorína a líniovú zeleň pozdĺž poľných komunikácií. Zriadiť priestory verejnej, parkovo upravovanej zelene v centre obce.
- 1.5.4. Vysadiť vysokú zeleň na plochách trvalých trávnatých porastoch, ktoré sú poškodzované vodnou eróziou.

1.6. V oblasti ochrany pamiatkového fondu.

1.6.1. V obci sa nachádzajú tieto chránené pamiatkové objekty, zapísané do ÚZPF:

- ~~1.6.1~~ r.k. rannogotický kostol Očisťovania P. Márie z roku 1325,
- ~~1.6.2~~ ev. a.v. klasicistický kostol z roku 1806 so zvonickou,
- ~~1.6.3~~ plastika sv. Jána Nepomuckého v prístenej kaplnke,
- ~~1.6.4~~ zvyšky pôvodnej tzv. potočnej radovej zástavby, najmä roľnícke domy č.78/78, 2/230.

Objekty podliehajú zákonnej ochrane v zmysle zákona o ochrane pamiatkového fondu.

Tri evidované archeologické lokality sú predmetom ochrany podľa v zmysle § 41 ods. 4 zák. č. 241/01 Z.z., pričom v územnom a stavebnom konaní všetkých stavieb plánovaných na území evidovaných archeologických nálezísk ako aj v územnom a stavebnom konaní väčších stavieb a líniových stavieb v celom kú obce je povinnosť vyžiadať si stanovisko alebo rozhodnutie KPÚ – Prešov.

1.6.2. **Podľa pamiatkového zákona pred začatím stavebnej činnosti alebo inej hospodárskej činnosti na evidovanom archeologickom nálezisku je vlastník, správca alebo stavebník povinný podať žiadosť o vyjadrenie k zámeru na krajský pamiatkový úrad.**

1.6.3. **Krajský pamiatkový úrad v zmysle pamiatkového zákona v spolupráci s príslušným stavebným úradom pri vykonávaní akejkoľvek stavebnej, či inej hospodárskej činnosti zabezpečuje podmienky ochrany archeologických nálezov a nálezísk na územiach aj mimo území s evidovanými a predpokladanými archeologickými nálezmi a náleziskami v procese územného a stavebného konania.**

1.7. V oblasti dopravy.

- 1.7.1. Za hlavnú dopravnú os považovať cestnú komunikáciu č. I/68 a na ňu napojenú cesty č. III/5334 Plavnica – Šambron a III/54332 Plavnica – Malý Lipník. Na uvedené cesty sa napájajú miestne komunikácie s obslužnou funkciou.
- 1.7.2. V súlade so záväznou časťou ÚPN VÚC Prešovský kraj treba zachovať územnú rezervu pre trasu preložky I/68 mimo zastavané územie obce súbežne so železničnou traťou Plaveč - Poprad.

- 1.7.3. Cestné komunikácie III. triedy sú zaradené v intraviláne obce do kategórie MZ 8,5 a funkčnej triedy B3 v extraviláne obce do kategórie C 7,5/60. ~~Prepojenie Aquaparku s Novoľubovnianskymi kúpeľmi riešiť účelovou komunikáciou.~~
- 1.7.4. Nové miestne komunikácie sú stanovené vo funkčnej triede C3 kategórie MO ~~8,5/40~~ so šírkou uličného priestoru min.10 m; výnimočne ako skľudnená komunikácia funkčnej triedy D1. Priestor medzi uličnými čiarami tvorí cestná komunikácia, chodník a zelený pás pre uloženie vedení technickej infraštruktúry.
- 1.7.5. Miestne obslužné komunikácie v starej zástavbe sú zaradené do kategórie MO ~~8,5/40~~ vo funkčnej triede C3, poť. MO ~~7,5/40~~ **5/30** v triede C 3.
- 1.7.6. Verejný priestor medzi uličnými čiarami v navrhovaných lokalitách, tvorí cestná komunikácia, chodník a pás zelene.
- 1.7.7. Prístupové komunikácie na protipožiarň zasah musia rešpektovať požiadavky v zmysle §82 vyhlášky MV SR č.288/2000 Z.z.**

1.8. V oblasti technickej infraštruktúry.

- 1.8.1. Na úseku zásobovania pitnou vodou ponechať súčasný spôsob, ktorý je vhodný aj pre výhľadové obdobie. ~~Na vedovodnú sieť obce napejiť navrhovaný rekreačno-liečebný areál (Aquapark).~~
- 1.8.2. Obec má vybudovanú celkovú kanalizáciu a ČOV. V navrhovanom rekreačnom areáli vybudovať delenú kanalizáciu; splaškovú kanalizáciu napojiť na obecnú kanalizáciu. Ponechať systém vnútroareálovej kanalizácie poľnohospodárskeho dvora.
- 1.8.3. Vody z povrchového odtoku odviešť prostredníctvom rigolov s mechanickým predčistením lapačmi do príslušných tokov.
- 1.8.4. ~~Pozdĺž brehov tokov ponechať pre údržbu voľný nezastavaný pás v šírke min.3, pri neregulovanom toku 10 m.~~
Pre výkon správy vodných tokov ponechať pozdĺž vodohospodársky významných vodných tokov voľný manipulačný pás v šírke 10 m a pri drobných vodných tokov šírky 6,0 m
- 1.8.5. ~~Na pravej strane toku Šambronky vybudovať ochrannú hrádzu a rekonštruovať cestný most cez Šambronku na ochranu navrhovaného rekreačného strediska (Aquaparku) aj ČOV pred Q₄₀₀ ročnou vodou.~~
- 1.8.5. Regulácia vodného toku Jasenok v zastavanom a navrhovanom území obce so zmenou jeho trasovania z dôvodu výstavby obchvatu cesty I/68. Do doby realizácie plánovaných protipovodňových opatrení na vodnom toku Jasenok pri výstavbe rodinných domov je potrebné rešpektovať prirodzené záplavové územie toku Jasenok, s obmedzeniami výstavby v záplavovom území.**
- 1.8.6. **Výstavba poldrov na vodných tokoch Šambronka a Jasenok.**
- 1.8.7. Dažd'ové vody zo zastavaného územia obce odvádzať do potokov a rigolov po mechanickom predčistení a realizovať opatrenia na zadržanie povrchového odtoku v území tak, aby odtok z daného územia do recipientu nebol zvýšený voči stavu pred realizáciou navrhovanej zástavby a aby nebola zhoršená kvalita vody v recipiente v súlade s ustanoveniami §36, odst.17 zákona č. 364/2004 Z.z. v znení neskorších predpisov a v zmysle Nariadenia vlády SR č. 269/2010 Z.z. podľa § 9.**

1.9. Na úseku rozvoja zariadení občianskej vybavenosti.

- 1.9.1 realizovať Dom opatrovateľskej služby,
- 1.9.2 kompletizovať športový areál,
- 1.9.3 vybudovať ihrisko v areáli ZŠ,
- 1.9.4 upraviť r.k. kaplnku pri cintoríne na Dom poslednej rozlúčky,
- 1.9.5 modernizovať kultúrny dom (býv. kino),
- 1.9.6 upraviť evanjelický a.v. kostol na vlastivedné múzeum.

1.10. Ďalšie regulatívy zástavby.

Okrem týchto záväzných regulačných kódov, ktorými sa stanovuje funkčná a stavebná prípustnosť územného využitia sa územným plánom v komplexnom urbanistickom návrhu určuje:

- 1.10.1. prípustná intenzita zastavanosti, ktorá je udaná percentuálne ako pomer najväčšej prípustnej stavebne využiteľnej plochy k celkovej ploche pozemku (napr. 40%),
- 1.10.2. prípustná výška zástavby, uvedená v maximálnom počte nadzemných podlaží (napr.: 2 - 3, resp., 1+p) do podlažia je zahrnuté aj obytné podkrovie.**
- 1.10.2.3. obytné a iné objekty možno na ľavej strane toku Jasenok realizovať až po vykonaní opatrení na ochranu územia pred Q_{100} ročnou veľkou vodou,
- 1.10.4. s výstavbou obytných a iných objektov v území vodného toku Šambronka, ktoré je ohraničené záplavovou čiarou Q_{100} , je možné realizovať za podmienky zabezpečenia individuálnej protipovodňovej ochrany. 1.nadzemné podlažie stavebných objektov výškovo situovať min. 0,5 m nad vypočítanú hladinu Q_{100} .**
- 1.10.3.5. vybudovať** záchytné nádrže (**poldre**) na tokoch Šambronka a Jasenok na vyrovnanie rozdielov medzi prítokom a odberom vody v spotrebisku s ďalšou funkciou ako zásobáreň požiarnej vody,
- 1.10.4.6. pre potreby protipožiarnej ochrany:
 - 1.10.4.6.1. udržiavať požiarnu zbrojnicu o kapacite 1 požiarneho vozidla,
 - 1.10.4.6.2. v rámci výstavby verejného vodovodu osadiť sieť vonkajších požiarnych hydrantov každých 120 m (aj v navrhovaných lokalitách).

1.11. Ochranné pásma.

Ochranné pásma s funkčným obmedzením využitia územia v zmysle príslušných zákonných ustanovení:

1.11.1. Pásma hygienickej ochrany.

- 1.11.1.1. PHO okolo hospodárskeho dvora je 360 m,
- 1.11.1.2. oplotené PHO **1.stupňa** okolo vodojemu,
- 1.11.1.3. PHO od ČOV je 50 m,
- 1.11.1.4. PHO navrhovaného **ochranné pásmo** cintorína je 50 m.

1.11.2. Ochranné pásma komunikácií.

- 1.11.2.1.** Cestné ochranné pásmo pre cesty I. triedy je podľa vyhlášky FMD č. 35/1984 v extravilánových úsekoch 50 m od osi komunikácie **na obe strany.**
- 1.11.2.2.** Cesty III. triedy extravilánových úsekoch 20 m od osi komunikácie **na obe strany.**
- 1.11.2.3.** Ochranné pásmo železnice je do 60 m od koľajiska **na obe strany.**

1.11.3. Ochranné pásma zariadení technickej infraštruktúry.

- 1.11.3.1. Pre výkon správy vodného toku a vodných stavieb
 - ♦ **min.** 3 5 m široký nezastavaný manipulačný pás pozdĺž upravených tokov a
 - ♦ **min.** 10 m pozdĺž neupraveného toku.
- 1.11.3.2. Ochranné pásma (v zmysle Energetického zákona) na ochranu elektroenergetických zariadení (viď grafická časť),
 - ♦ 10 m pri napätí od 1 kV do 35 kV vrátane, v lesných priesekoch 7m,
 - ♦ ochranné pásmo zaveseného káblového vedenia s napätím od 1 kV do 110 kV vrátane je 2m od krajného vodiča na každú stranu.
 - ♦ V ochrannom pásme vonkajšieho elektrického vedenia a pod vedením je zakázané zriaďovať stavby a konštrukcie, pestovať porasty s výškou presahujúcou 3 m.
- 1.11.3.3. Ochranné pásma (v zmysle Energetického zákona) na ochranu plynárenských zariadení (viď grafická časť)
 - ♦ 4 m pre plynovody a plynovodné prípojky o menovitej svetlosti do 200 mm,
 - ♦ 7 m pre technologické objekty (regulačné stanice, armatúrne uzly, zariadenia protikorózneho ochrany, telekomunikačné zariadenia, zásobníky a sklady Propán-butánu a pod.).
- 1.11.3.4. Bezpečnostné pásma (v zmysle Energetického zákona) na zamedzenie alebo zmiernenie účinkov prípadných porúch alebo havárií (viď grafická časť)
 - ♦ 10 m pri strednotlakových plynovodoch a prípojkách na voľnom priestranstve a v nezastavanom území,
 - ♦ 20 m pri vysokotlakových plynovodoch a prípojkách o menovitej svetlosti do 350 mm.
- 1.11.3.5. **Ochranné pásma telekomunikačných vedení, zariadení a objektov verejnej telekomunikačnej siete v zmysle Zákona o elektronických komunikáciách č. 610/2003 Z. z. a priestorovej normy úpravy vedení technického vybavenia.**
- 1.11.3.6. **Ochranné pásmo vodovodov a kanalizácií v zmysle §19 zákona č. 442/2002 Z. z. o verejných vodovodoch a verejných kanalizáciách v znení neskorších predpisov: do priemeru DN 500 1,5 m na obidve strany od pôdorysného okraja potrubia**
- 1.11.3.7. **Ochranné pásmo lesa vo vzdialenosti 50 m od okraja lesných pozemkov v zmysle zákona č. 326/2005 Z. z. o lesoch.**

1.11.4. Ochranné pásmo nehnuteľnej kultúrnej pamiatky.

- 1.11.4.1. **Podľa §27 odsek 2 novelizovaného pamiatkového zákona je potrebné rešpektovať ochranné pásmo nehnuteľnej NKP 10m, ktoré sa počíta od obvodového plášťa stavby, ak je nehnuteľnou NKP stavba, alebo od hranice pozemku, ak je nehnuteľnou NKP aj pozemok.**

1.12. Chránené územia.

- 1.12.1. **Regionálne biocentrum Stupáková poľana (1 – viď.:v.č.3).**
- 1.12.2. **Regionálne biocentrum Diely (2 – viď.:v.č.3.)**
- 1.12.3. **Regionálny biokoridor pozdĺž toku rieky Poprad (3 – viď.:v.č.3).**
- 1.12.4. **Regionálny biokoridor spájajúci obe regionálne biocentrá (4 – viď.:v.č.3).**
- 1.12.5. **Regionálny biokoridor prechádzajúci južnou časťou riešeného územia (5 – viď.:v.č.3).**
- 1.12.6. **Miestny biokoridor prechádzajúci v smere juh - sever pozdĺž toku Šambronka (6 – viď.:v.č.3).**
- 1.12.7. **Miestne biokoridory pravostranných prítokov rieky Poprad (č. 7,8,9 – viď.:v.č.3).**
- 1.12.8. **Interakčné prvky (č. 10-13 – viď.:v.č.3).**
- 1.12.9. **Rešpektovať ochranu území nerastných surovín:**

- ♦ *ložisko nevyhradeného nerastu ID 4110: štrkopiesky a piesky - ŠGÚDŠ Bratislava.*

1.12.10. V zastavanom území obce medzi tokom a navrhovanými funkčnými plochami pre výstavbu ponechať voľný priestor pre funkčnú plochu zelene 10 - 15m široký pás - t.j. plochu, ktorá je respektíve bude plochou brehovej a sprievodnej vegetácie toku a zároveň je súčasťou biokoridoru.

2. VEREJNOPROSPEŠNÉ STAVBY.

Podľa ustanovení úplného znenia zákona č. 50/1976 Zb. o územnom plánovaní a stavebnom poriadku sa územným plánom obce Plavnica určujú ako verejnoprospešné tieto menovite uvedené stavby:

2.1. Verejnoprospešné stavby záväznej časti Územného plánu VÚC Prešovský kraj – Zmeny a doplnky 2004/2009.

v oblasti dopravy:

1. (1.2.6) cesta I/68

c) v úseku Prešov **Lipany** – hranica s Poľskou republikou ~~s obchvatom sídla Plavnica~~ **s obchvatmi obce Plavnica a Kamenica,**

2. (1.2.38) železničná trať s výhľadovou elektrifikáciou Plaveč – Stará Ľubovňa; **modernizácia a zdvojkolaženie severo - južného magistralneho ťahu železničnej trate kategórie I.b na rýchlosť 120 km/h v úseku hranica s PR - Plaveč - Prešov - Kysak vrátane železničného tunela Obišovce (KSK) – Ličartovce (PSK) a preložky trate mimo mesta Prešov a obce Haniska po roku 2015, v zmysle ÚPN mesta Prešov,**

~~v oblasti vodného hospodárstva:~~

3. (2.3.17) v rámci Východoslovenskej vodárenskej sústavy pripojenie podzemných zdrojov v trase Plavnica-sever – Stará Ľubovňa.

2.2. Verejnoprospešné stavby územného plánu obce Plavnica.

4. Rozšírenie športového areálu

5. Rozšírenie areálu základnej školy

6. Rozšírenie cintorína

7. Vodné zdrže **a poldre** na potoku Jasenok a Šambronka

8. Regulácia potoka Šambronka **a Jasenok** pretekajúceho zastavaným **a mimo zastavaného** územím **územia** obce

9. Koridor obslužnej komunikácie k železničnej zástavke

10. Cyklistický a peší chodník (k železničnej zástavke a Aquaparku)

11. Pešie komunikácie

12. Koridor obslužnej komunikácie s trasami TI

13. Koridor obslužnej komunikácie

14. **Koridor účelovej komunikácie**

15. Zástavkové niky autobusovej dopravy

16. Plochy verejných parkovísk

17. Koridor trasy elektrického 22kV VN vedenia k TS-5 a TSTK

18. Trafostanica TS-5

19. Koridor trasy elektrického NN vedenia

20. Koridor trasy telekomunikačného vedenia **s prevádzkovými zariadeniami**

21. Koridor trasy plynovodu **s prevádzkovými zariadeniami**

22. Koridor trasy vodovodu **s prevádzkovými zariadeniami**

23. Koridor trasy kanalizácie **s prevádzkovými zariadeniami**

24. Ochranná hrádza **poldra** na potoku Šambronka pri rekreačnom priestore (Aquapark)

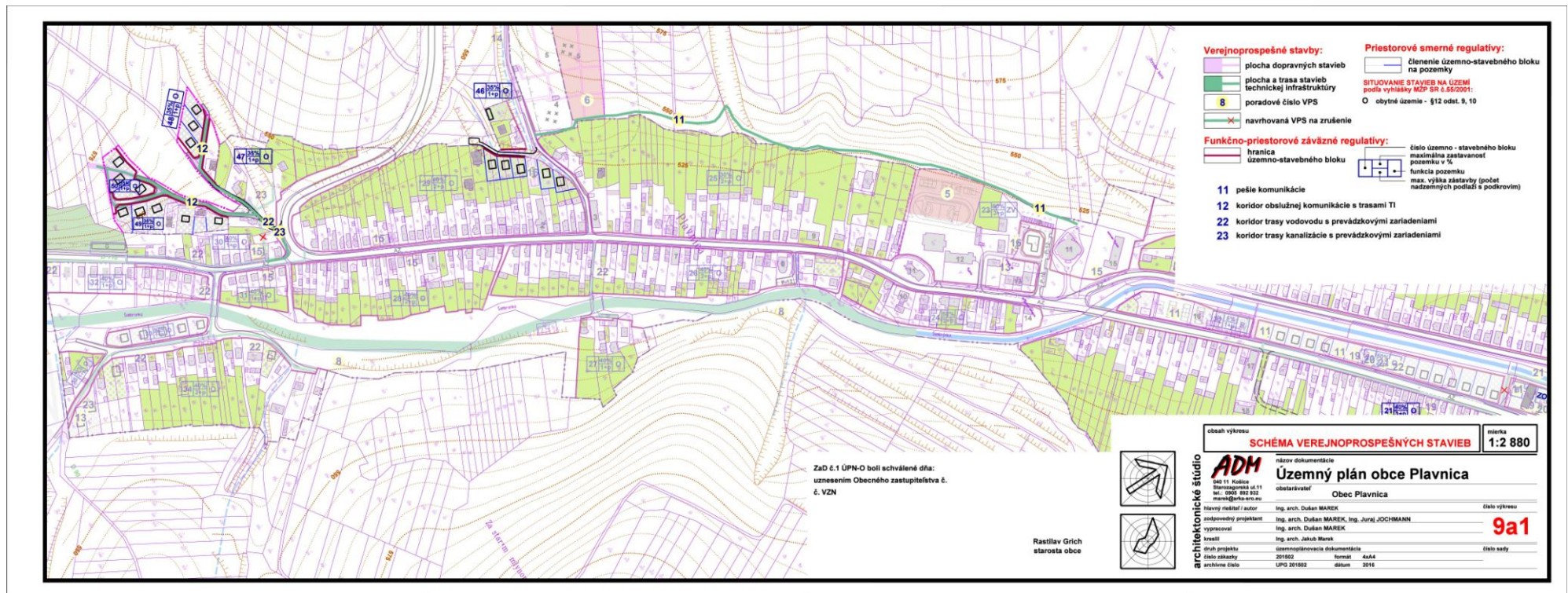
25. **Protihluková stena**

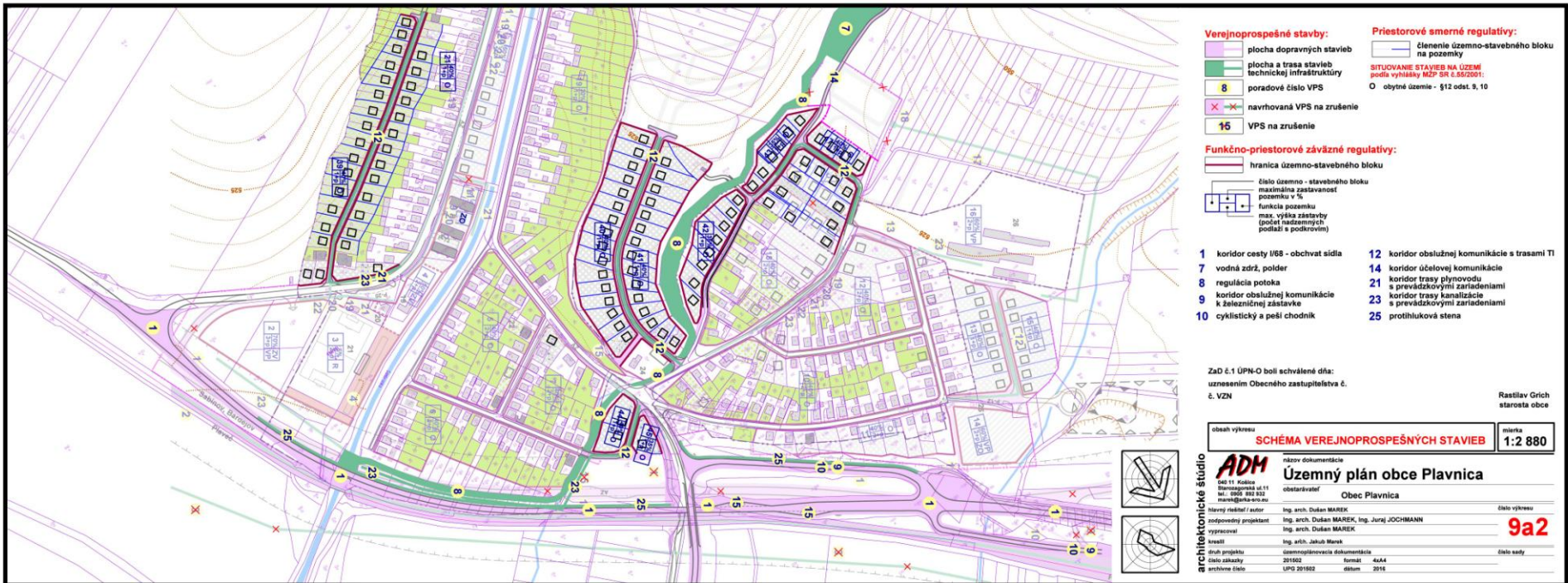
Na všetky tieto stavby a zariadenia sa primerane vzťahujú ustanovenia §108 Z.č.50/1976 **zákona č. 282/2015 Z.z. o vyvlastňovaní pozemkov a stavieb a o nútenom obmedzení vlastníckeho práva k nim a o zmene a doplnení niektorých zákonov.** e možnosti vyvlastniť alebo obmedziť vlastnícke práva k pozemkom a stavbám z dôvodov verejného záujmu.

2.3. Stavby a plochy na asanáciu.

Nevymedzuje sa plochy alebo objekty na plošnú alebo individuálnu asanáciu.

Schéma záväzných častí a verejnoprospešných stavieb územného plánu obce Plavnica.







ZaD č.1 ÚPN-O boli schválené dňa:
uznesením Obecného zastupiteľstva č.
č. VZN

Verejnoprospešné stavby:

-  plocha dopravných stavieb **7** vodná zdrž - polder
-  plocha a trasa stavieb technickej infraštruktúry **14** koridor účelovej komunikácie
-  **8** poradové číslo VPS

Rastilav Grich
starosta obce

obsah výkresu

SCHÉMA VEREJNOPROSPEŠNÝCH STAVIEB

mierka
1:2 880



architektonické štúdio

ADM
040 11 Košice
Starozagorská ul.11
tel.: 0905 892 932
marek@arka-sro.eu

názov dokumentácie

Územný plán obce Plavnica

obstarávateľ

Obec Plavnica

hlavný riešiteľ / autor	Ing. arch. Dušan MAREK	číslo výkresu	
zodpovedný projektant	Ing. arch. Dušan MAREK, Ing. Juraj JOCHMANN	9a3	
vypracoval	Ing. arch. Dušan MAREK		
kreslil	Ing. arch. Jakub Marek	číslo sady	
druh projektu	územnoplánovacia dokumentácia		
číslo zákazky	201502	formát	1xA4
archívne číslo	UPG 201502	dátum	2016

